

**G'zOne TYPE-L [CAL21]  
PC Link Tool  
取扱説明書**

Ver. 1.00

**NECカシオモバイルコミュニケーションズ  
2012/11**

本書の記載について .....	3
1. はじめに .....	3
1.1. PC Link Tool とは .....	3
1.2. PC Link Tool でできること .....	4
1.3. 必須動作環境 .....	4
2. ご利用の準備 .....	5
2.1. 接続環境の準備 .....	5
2.2. PC Link Tool のインストール .....	6
2.3. PC Link Tool の初期設定 .....	7
3. 利用方法 .....	12
3.1. 画面構成 .....	12
3.2. ドラッグ&ドロップ操作 .....	14
3.3. ブラウザアクセス .....	15
3.4. ファイル管理機能 .....	20
3.5. バックアップ .....	23
3.6. おまかせコピー(動画・静止画) .....	25
3.7. 設定 .....	25
3.8. タスクトレイアイコン .....	29
4. よくあるご質問 .....	30

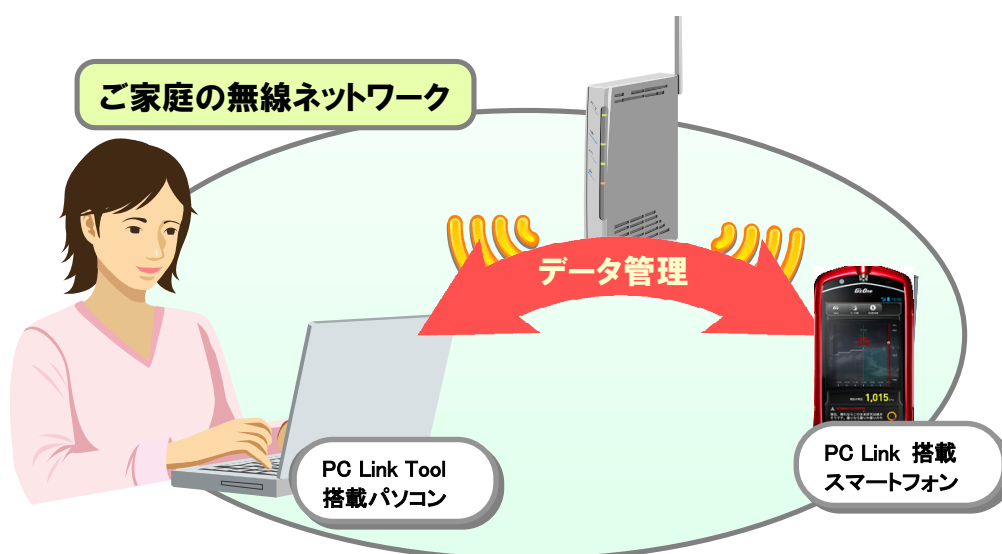
## 本書の記載について

- 本書の本文中においては、『PC Link 搭載本端末』を『本端末』と表記しております。あらかじめご了承ください。
- 本書で掲載している画面はイメージであるため、実際の画面とは異なる場合があります。
- 本書は、主にお買い上げ時の設定をもとに説明していますので、お買い上げ後の設定の変更によって本端末の表示・操作が本書での記載と異なる場合があります。
- 本書は、Windows XP 搭載パソコンでの操作をもとに説明していますので、お使いの環境によってパソコンの表示・操作が本書の記載と異なる場合があります。
- 本書の内容の一部、または全部を無断転載することは、禁止されています。
- 本書の内容に関しては、将来予告なしに変更することがあります。

## 1. はじめに

### 1.1. PC Link Tool とは

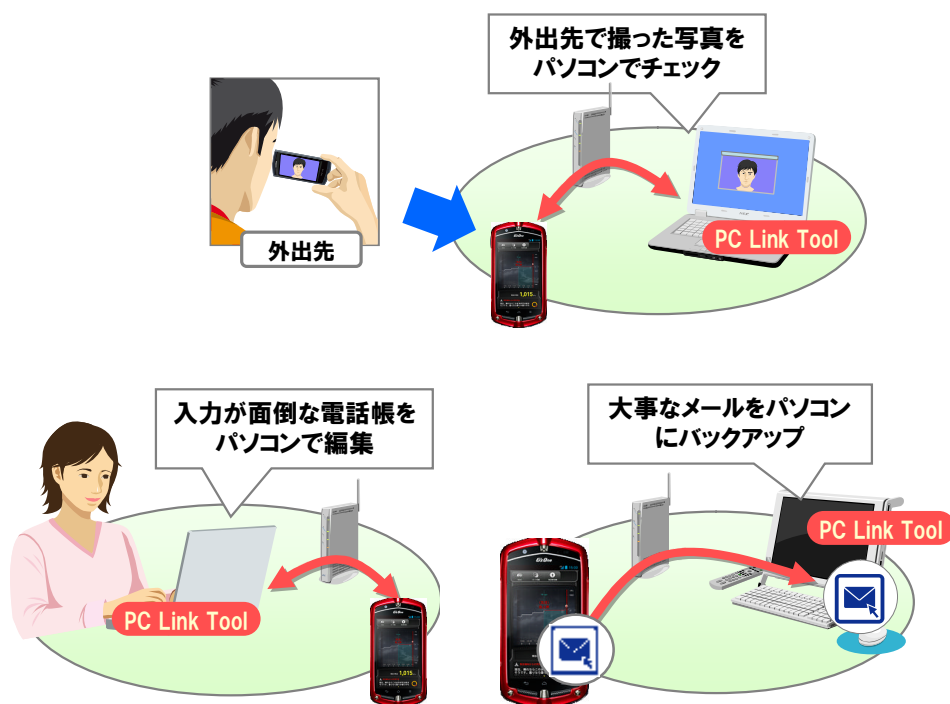
PC Link Tool は、お使いのパソコンから本端末のデータにアクセスできるようにするアプリケーションです。ご家庭に無線ネットワークの環境があれば、パソコンと本端末をケーブルで繋ぐことなく、本端末で撮影した写真や電話帳のデータを管理することができます。



## 1.2. PC Link Tool でできること

PC Link Tool をパソコンにインストールすることで、以下の機能を利用できます。

- ・ 本端末とパソコンを無線で繋げることができます。  
※ 無線ネットワーク環境がない場合、USB 接続でも利用できます。
- ・ パソコンを使って本端末の電話帳（連絡先）・写真・ブックマークの閲覧・編集ができます。
- ・ パソコンと本端末の間でファイル転送ができます。
- ・ パソコンに本端末の電話帳（連絡先）・ブックマーク・PC メールのデータ・静止画・動画をバックアップできます。



PC Link Tool の利用例

## 1.3. 必須動作環境

PC Link Tool を快適に利用するためには、以下のパソコン環境が必要です。

OS	以下のいずれかの OS が搭載されていること <ul style="list-style-type: none"><li>・ Windows XP 32bit 版 SP3 以降</li><li>・ Windows Vista 32bit 版 SP1 以降</li><li>・ Windows 7 32bit 版/64bit 版</li></ul>
CPU	1GHz 以上のプロセッサを推奨
メモリ	512MB 以上の RAM を推奨
グラフィックカード	解像度 1024×768、32 ビット・カラー以上表示可能なもの
ハードディスク容量	290MB 以上の空き容量(32bit 版の場合) 620MB 以上の空き容量(64bit 版の場合)
Web ブラウザ	Internet Explorer 7 以降
無線ネットワーク環境	お使いの本端末が接続可能な Wi-Fi ネットワーク

## 2. ご利用の準備

### 2.1. 接続環境の準備

お使いのパソコンと本端末を接続するための環境を準備します。

#### 1. 無線ネットワークでの利用の場合

無線ネットワークで PC Link Tool を利用される場合、お使いのパソコンと同じ無線アクセスポイントに本端末を接続させてください。本端末を無線アクセスポイントに接続させる手順については、本端末の説明書をご参照ください。

※ ご家庭に無線アクセスポイントが無い場合、無線で利用いただくことはできません。USB 接続での利用手順をご参照ください。

※ 公衆無線 LAN サービス等の、不特定多数のユーザーが接続する無線ネットワークでの利用は避けてください。第三者から電話帳や写真等のデータを盗み見られてしまう可能性があります。

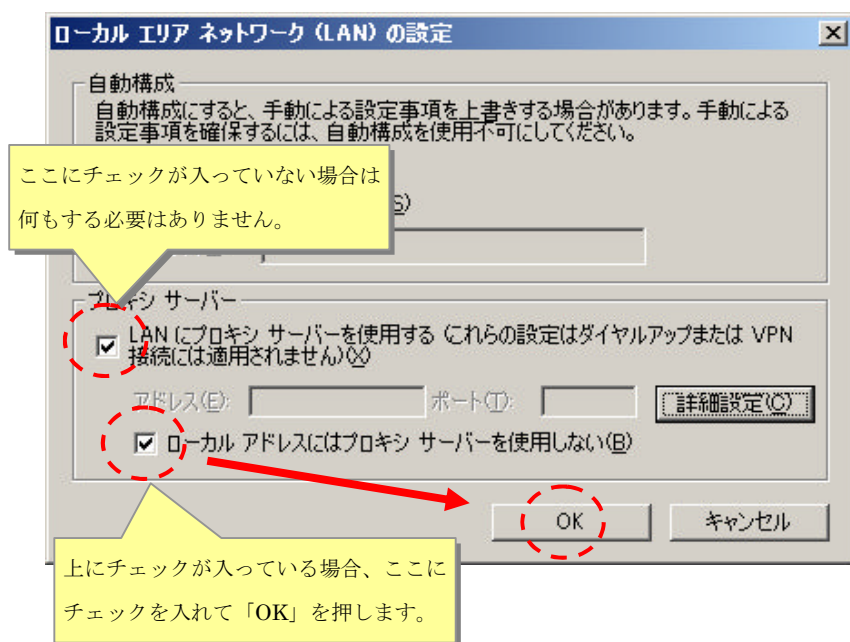
#### 2. USB 接続での利用の場合

お使いのパソコンと本端末を USB ケーブルで接続させて PC Link Tool を利用される場合、以下のサイトに記載の手順に従って USB ドライバをインストールしてください。

<http://k-tai.casio.jp/support/>

お使いのパソコンの Internet Explorer（以下 IE）でプロキシサーバーの設定を確認します。

- IE のメニューから「ツール」→「インターネットオプション」を選択し、「接続」タブの「LAN の設定」を選択してください。「LAN にプロキシサーバーを使用する」にチェックが入っていない場合は、そのまま「OK」を選択してください。
- 「LAN にプロキシサーバーを使用する」にチェックが入っている場合、「ローカルアドレスにはプロキシサーバーを使用しない」のチェックを有効にして「OK」を選択してください。



## 2.2. PC Link Tool のインストール

PC Link Tool をお使いのパソコンにインストールします。

### 1. PC Link Tool のダウンロード

以下のサイトから PC Link Tool をダウンロードします。

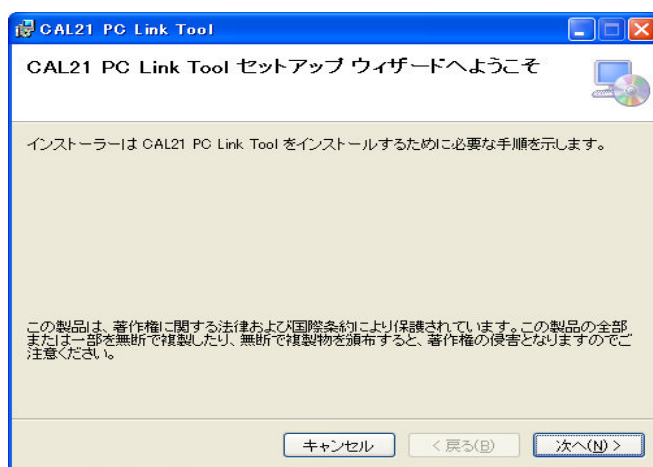
<http://k-tai.casio.jp/support/software/>

ご利用中のパソコンの OS が 64bit 版か 32bit 版かを確認の上、対応したインストーラをダウンロードしてください。

### 2. PC Link Tool のインストール

ダウンロードしたファイルを解凍し、「setup.exe」をダブルクリックして実行します。インストーラが起動しますので、表示される説明に従ってインストールを完了してください。

※ PC Link Tool の実行には「.NET framework 3.5」が必要です。お使いのパソコンに「.NET framework 3.5」がインストールされていない場合、PC Link Tool のインストール中にダウンロードの案内が表示されますので、ダウンロードサイトの手順に従って.NET framework 3.5 をインストールしてください。

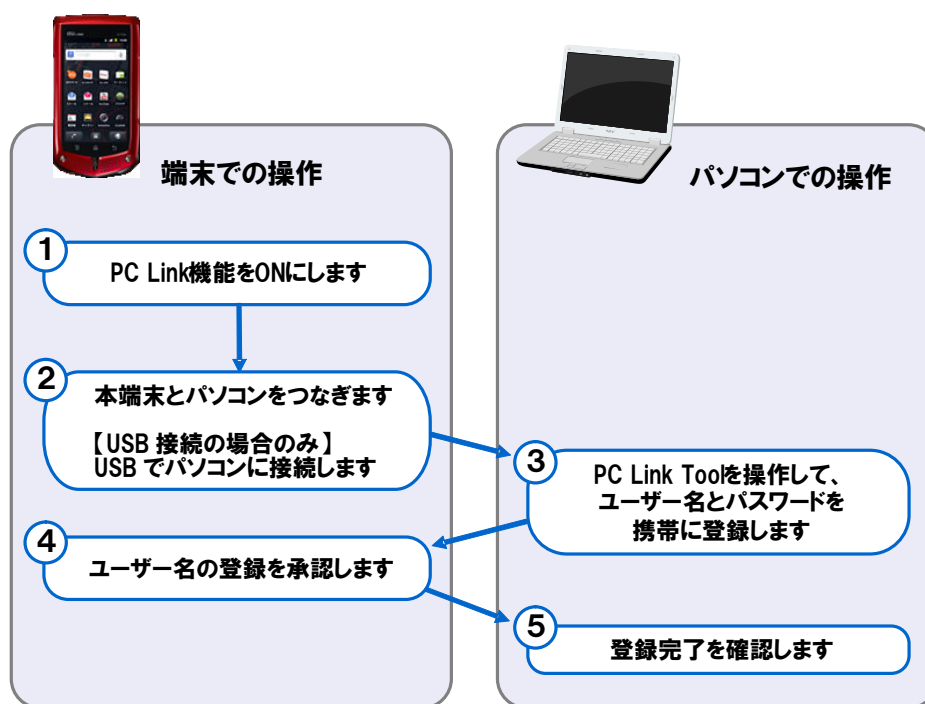


PC Link Tool インストーラ画面

## 2.3. PC Link Tool の初期設定

PC Link Tool をご利用になるための初期設定を行います。

初期設定では、お使いの本端末を識別するための「ホスト名」と、パソコンから本端末に安全にアクセスするための「ユーザー名」と「パスワード」の登録を行います。



初期設定の流れ

### 1. [本端末での操作] PC Link を有効にする

本端末の「設定」メニューより、「その他...」「PC Link」の順に選択し、ホスト名を設定します。

ホスト名には初期値が設定されていますので、初期値から変更の必要がない場合はそのまま「OK」を選択します。複数の本端末で PC Link Tool を使う場合は、ホスト名が重複しないように設定してください。

※ ホスト名には英数字と一部の記号が使えます。なお、アルファベットの大文字と小文字は区別しませんのでご注意ください。



## 2. [本端末での操作] 本端末と PC を繋ぎます

### ■ 無線ネットワークを利用して接続する場合

お使いのパソコンと同じ無線アクセスポイントに本端末を接続してください。

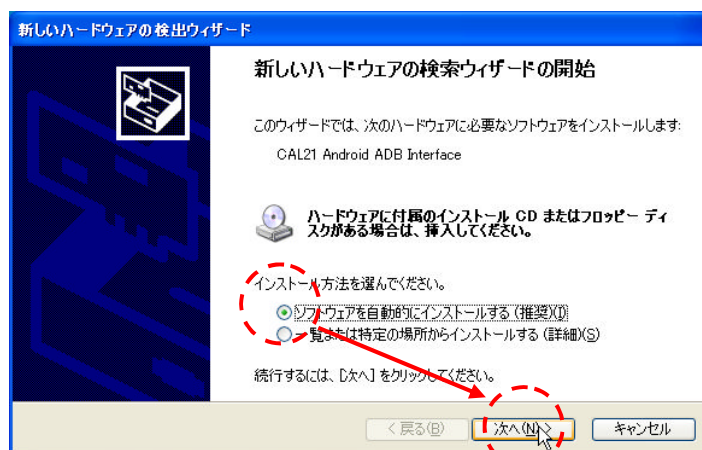
※無線アクセスポイントに接続させる手順については、本体の取扱説明書をご参照ください。

### ■ USB ケーブルを利用して接続する場合

USB で利用される場合は、本端末とパソコンを USB ケーブルで接続します。本端末の通知パネルを開き、現在接続中の USB オプションを示す通知をタップ、「USB でパソコンに接続」のうち「USB PC Link」を選択します。



この際、初回接続時のみパソコンに「新しいハードウェアの検出ウィザード」が表示されますので、「ソフトウェアを自動的にインストールする」を選択して「次へ」を選択します。



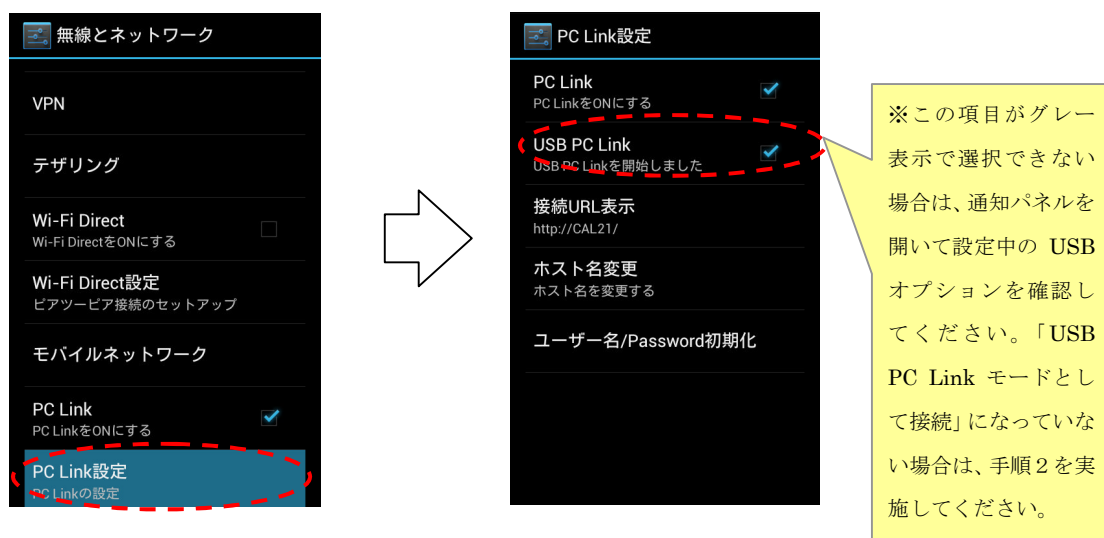
表示される指示に従って、ドライバをインストールします。「新しいハードウェアの検出ウィザード」は複数回表示されることがあるため、全ての画面で同様の手順でインストールを完了させます。



USB オプションの設定が完了したら、**[5] キー** で「USB でパソコンに接続」を閉じます。再度通知パネルを開き USB オプションが「USB PC Link モードとして接続」になっていることを確認してください。



USB PC Link モードとして接続が完了したら、「PC Link 設定」「USB PC Link」を選択して、設定を有効にします。



### 3. [パソコンでの操作] ユーザー名・パスワードの登録

インストールした PC Link Tool を起動します。「設定」ダイアログが表示されるので、「接続先ホスト」欄に **1.[本端末での操作] PC Link を有効にする** で設定したホスト名を入力し、ユーザー名欄・パスワード欄にお好きなユーザー名とパスワードを入力して下さい。入力した後、「OK」を選択します。

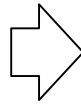
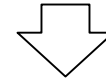
(「設定」ダイアログは、PC Link Tool ウィンドウの設定ボタンから也表示できます。3.1 画面構成を参照。)

- ここで登録したユーザー名・パスワードは、PC Link を使用する際に使いますので忘れないようにしてください。

- ・ ユーザー名は以下の文字が利用可能です。(最大：半角 63 文字)  
半角英数字（アルファベットの大文字と小文字は区別しません。）  
ダッシュ(-)、アンダースコア(\_)、ピリオド(.)、アポストロフィー(')
- ・ パスワードは以下の文字が利用可能です。(最大：半角 63 文字)  
半角英数字（アルファベットの大文字と小文字は区別しません。）  
半角スペースを除く記号

注意：「ユーザー名/パスワード受付」のダイアログでは、まだ OK を選択しないで次のステップに進んでください。

※OK を選択してしまった場合、再度ユーザー名・パスワードの登録をやり直してください。

※手順 4 が完了するまで OK を押さないでください

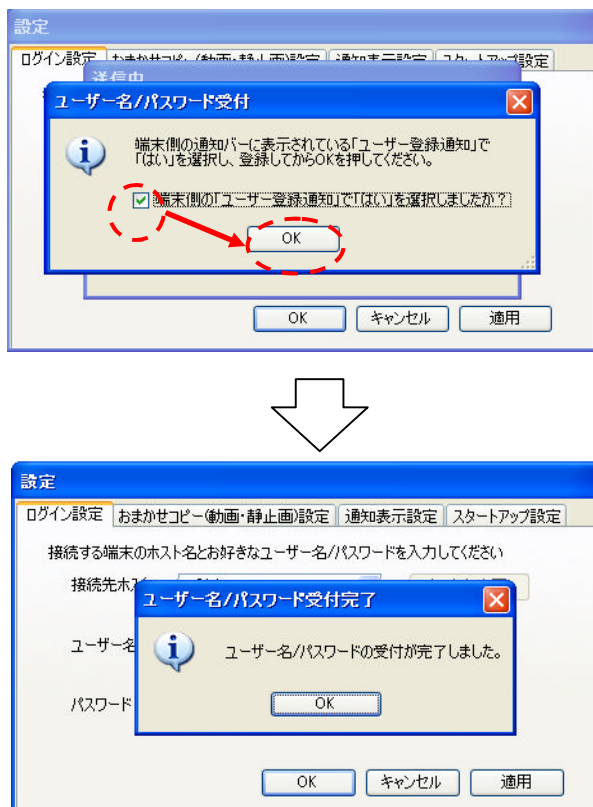
#### 4. [本端末での操作] ユーザー登録通知の確認

本端末の通知パネルに表示されている「ユーザー登録通知」をタップします。表示されたユーザー名が **0.**  
[パソコンでの操作] ユーザー名・パスワードの登録で入力したものと同一ことを確認し、「はい」「OK」を押します。



#### 5. [パソコンでの操作] ユーザー名/パスワード受付完了

PC Link Tool に戻り、表示されている「ユーザー名/パスワード受付」ダイアログにて、チェックボックスにチェックを付け「OK」を選択します。「ユーザー名/パスワード受付完了」ダイアログが表示されれば初期設定は完了です。



## 3. 利用方法

### 3.1. 画面構成

PC Link Tool のウィンドウは以下のような構成になっています。



#### ① タイトルバー

左から順に、「設定ボタン」「最小化ボタン」「終了ボタン」があります。

- 設定ボタン：「設定」ダイアログを開きます。
- 最小化ボタン：ウィンドウを非表示にします。再度表示させたい場合は、タスクトレイにある PC Link Tool アイコンを右クリックして「表示」を選択してください。
- 終了ボタン：PC Link Tool を終了させます。

#### ② 状態表示

本端末の現在の状態が表示されています。

- 電池残量アイコン：本端末の電池残量を%表示します。

#### ③ 検索

Android アプリの検索キーワードを入力すると、本端末で Play ストア検索が実行されます。また、「http://」「https://」で始まる URL が入力された場合、入力された URL を本端末のブラウザで開きます。

#### ④ ランチャー

表示されているアイコンをクリックすることで、本端末のデータにアクセスするための各種機能を起動できます。

- ブラウザアクセス

パソコンの Web ブラウザを起動して、PC Link Tool のブラウザアクセス画面を表示します。

- ファイル管理

本端末内に保存されているファイルにアクセスできる画面を表示します。

- バックアップ

本端末の電話帳（連絡先）・PC メール・ブックマークをパソコンにバックアップする画面を表示します。

- おまかせコピー(動画・静止画)







本端末の動画・静止画をパソコンに転送する画面を表示します。

- 公式サイト

パソコンの Web ブラウザを起動して、カシオ携帯電話オフィシャル WEB サイトにアクセスします。

#### ⑤ 通知エリア

本端末で発生した各種通知を表示します。これらのアイコンは通常は非表示で、本端末上で対応する通知が発生した際にのみ表示されます。

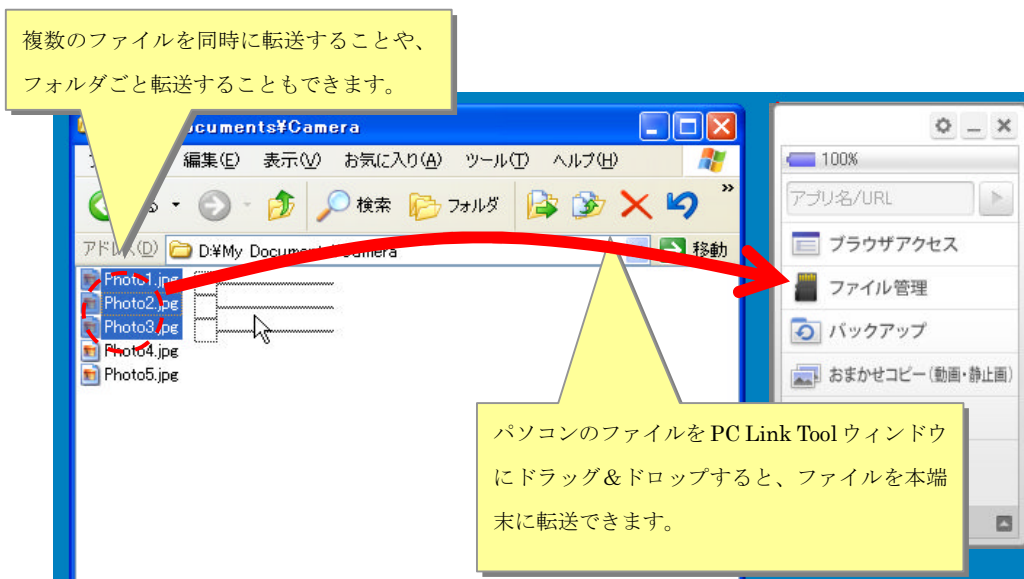
アイコン	アイコンの意味
	Eメールの受信通知アイコンです。 本端末に E モードメールの新着がある場合に表示されます。
	SMS の受信通知アイコンです。 本端末に SMS の新着がある場合に表示されます。
	Gmail の受信通知アイコンです。 本端末に Gmail の新着がある場合に表示されます。
	PC メール受信通知アイコンです。 本端末に PC メール新着がある場合に表示されます。
	不在着信通知アイコンです。 本端末に不在着信があった場合に表示されます。
	カレンダーの予定通知アイコンです。 本端末のカレンダーに登録された予定がある場合に表示されます。

#### ⑥ 端末名表示

接続中の本端末のホスト名が表示されます。また、複数の本端末をご利用の場合はここをクリックすることで PC Link Tool でアクセスする本端末を切り替えることができます。

### 3.2. ドラッグ&ドロップ操作

ファイルや URL を PC Link Tool 上にドラッグ&ドロップすることで、本端末にデータを簡単に転送できます。



※ 100MB を超えるファイルを転送することはできません



※ ドラッグ&ドロップで本端末にファイルを転送した場合、転送したファイルは拡張子に応じて以下のフォルダに転送されます。

音楽ファイル(.mp3、.aac 等)	/private/NCMDT/PC_DATA/Music
動画ファイル(.3gp、.wmv 等)	/private/NCMDT/PC_DATA/Movie
画像ファイル(.jpg、.png 等)	/private/NCMDT/PC_DATA/Image
書類ファイル(.doc、.xls 等)	/private/NCMDT/PC_DATA/Documents
上記以外	/private/NCMDT/PC_DATA/Others

### 3.3. ブラウザアクセス

パソコンのブラウザで本端末の各種データを操作できます。

PC Link Tool でランチャーエリアの「ブラウザアクセス」を選択すると、お使いのパソコンの Web ブラウザが起動します。ユーザー名とパスワードを聞かれますので、「2.3 PC Link Tool の初期設定」で設定したユーザー名とパスワードを入力してください。トップ画面が表示されます。

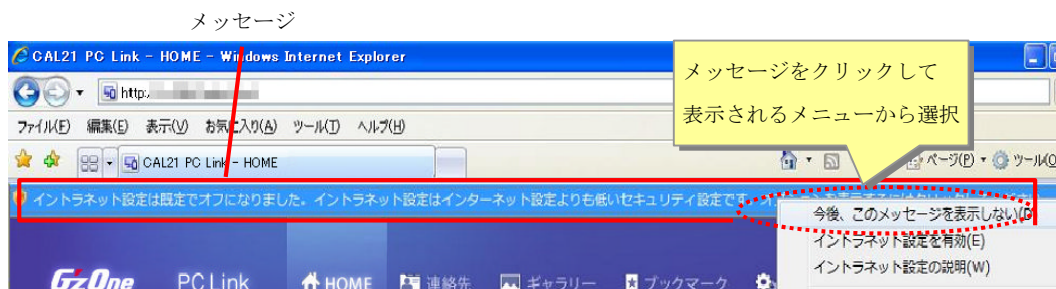
- トップ画面

最初に表示されるトップ画面では、連絡先・ブックマーク・ギャラリーに含まれるデータの一部が表示されます。上部に表示されているメニューから個別の画面に移動することで、それぞれのカテゴリの全てのデータを見ることができます。

この画面をブックマークしておくくと、次回からは PC Link Tool を起動しなくてもブラウザから直接アクセスできるため便利です。



※ お使いの環境によっては、初回アクセス時に Web ブラウザ上部に「イントラネット設定は既定でオフになりました。」というメッセージが表示される場合があります。メッセージをクリックして「今後、このメッセージを表示しない」を選択することで、次回以降は表示されなくなります。



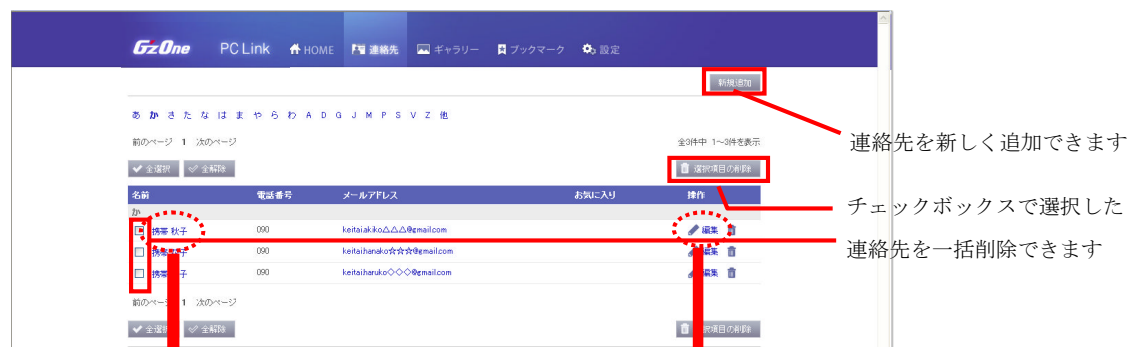


- 連絡先

連絡先画面では、本端末内に保存されている連絡先の閲覧・編集・削除ができます。

最初に表示される一覧には「名前」「電話番号」「メールアドレス」「お気に入り設定」のみが表示されています。名前欄をクリックすることで、それ以外の詳細な情報を見ることができます。

連絡先の右側にある「編集」ボタンを押すことで連絡先の編集を、ゴミ箱ボタンを押すことで連絡先の削除ができます。



名前をクリックすると  
詳細情報が表示されます。



「編集」ボタンを押すと連絡先の編集  
ダイアログが表示されます。





## ● ギャラリー

ギャラリー画面では、本端末に保存されている写真データと動画データを閲覧・削除することができます。

最初に表示される画面では、サムネイルの一覧が表示されています。写真の場合、サムネイルをクリックすることでフルサイズの写真を閲覧できます。動画の場合、サムネイルをクリックするとプレイヤーが起動して動画が再生されます(再生するファイルに対応したプレイヤーがパソコンにインストールされている必要があります)。

サムネイルの右下にあるゴミ箱ボタンを押すことで、写真・動画を削除することができます。



## ● ブックマーク

ブックマーク画面では、本端末のブラウザに登録されているブックマークを閲覧・編集・削除することができます。

一覧表示されているサイトの名前をクリックすると、パソコンの Web ブラウザで該当のサイトが表示されます。

※ サイトによっては、本端末でアクセスした場合とパソコンでアクセスした場合では表示される内容が異なる場合があります。

サイト名の右にある「編集」ボタンでブックマークの編集が、ゴミ箱ボタンでブックマークの削除ができます。



- 設定

設定画面では、初期設定で本端末に設定したホスト名を変更することができます。

ここでホスト名を変更した場合、PC Link Tool に登録したホスト名も変更する必要がありますのでご注意ください。

また、トップページをブックマークしていた場合、これまで利用していたブックマークはご利用できなくなりますので、ブックマークをしなおしてください。



- ユーザー名・パスワードの登録

ユーザー名・パスワードが未登録の場合、PC Link Tool を使わずにブラウザのみを用いてユーザー名・パスワードの登録を行うことができます。

※ 「2.3 PC Link Tool の初期設定」の手順でユーザー名・パスワードを設定している場合にはこの手続きは不要です。ユーザー名・パスワードを初期化した後などにご利用ください。

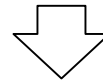
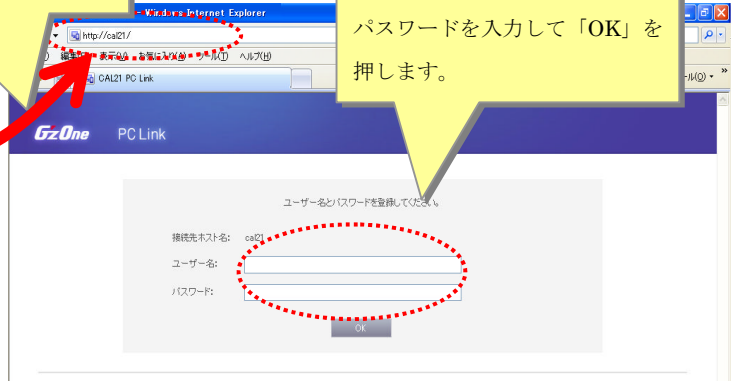
1

本端末の「PC Link 設定」→「接続 URL 表示」  
に表示されている文字列をパソコンの Web ブラウザで入力します。



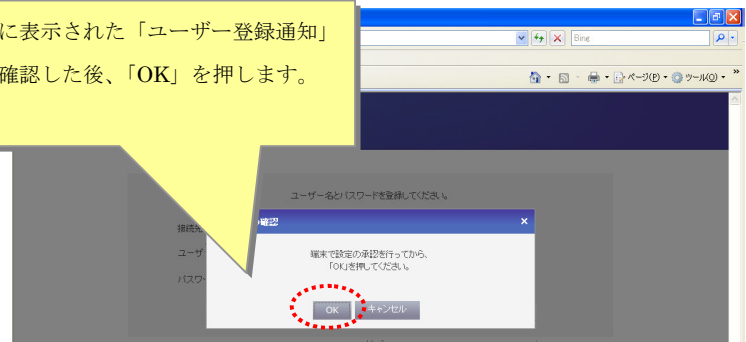
2

端末に登録するユーザー名と  
パスワードを入力して「OK」を  
押します。



3

本端末の通知エリアに表示された「ユーザー登録通知」  
からユーザー登録を確認した後、「OK」を押します。

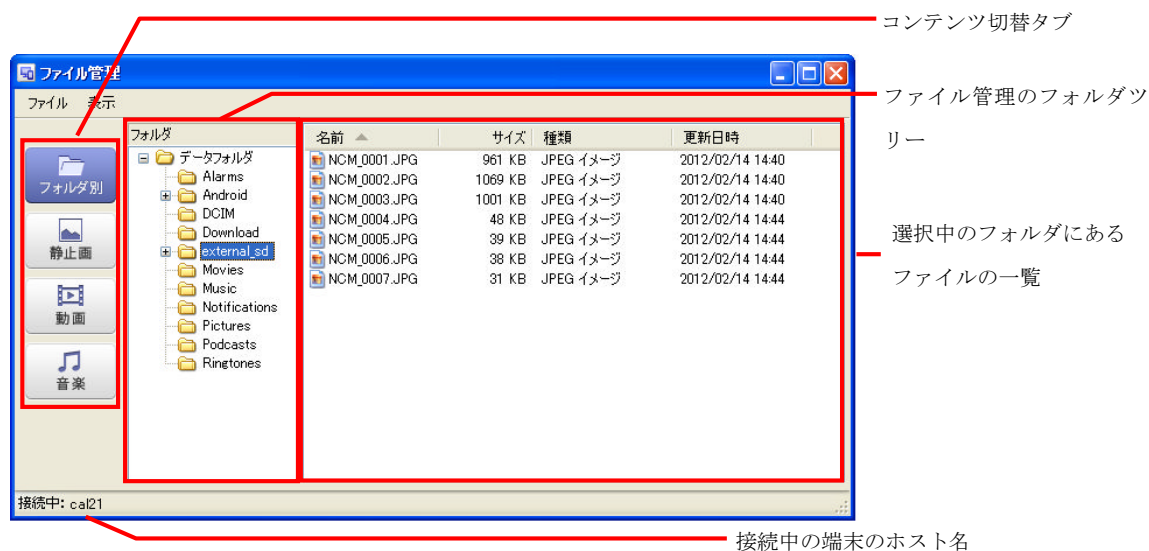


### 3.4. ファイル管理機能

PC Link Tool でランチャーエリアの「ファイル管理」アイコンを選択すると、「ファイル管理」ダイアログが表示され、本端末内のファイルを一覧表示します。

- 画面構成

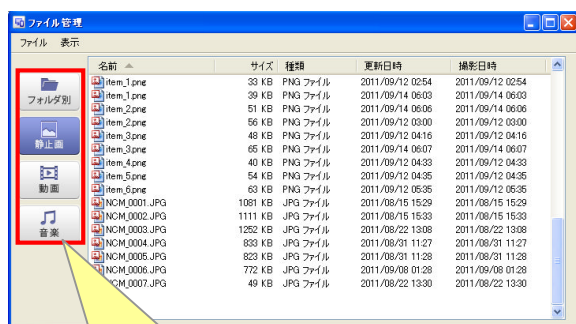
ファイル管理ダイアログは、以下のような構成となっています。



- 表示切替

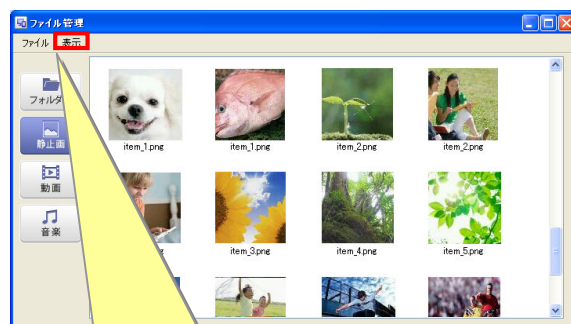
ファイル管理ダイアログはフォルダ別の一覧表示のほか、コンテンツ種別ごと（静止画／動画／音楽）の一覧が表示できます。（静止画／動画／音楽一覧表示中は、サムネイル表示ができます。）

< 静止画一覧表示（詳細表示） >



コンテンツ切替タブで、表示するコンテンツを選択

< 静止画一覧表示（サムネイル表示） >

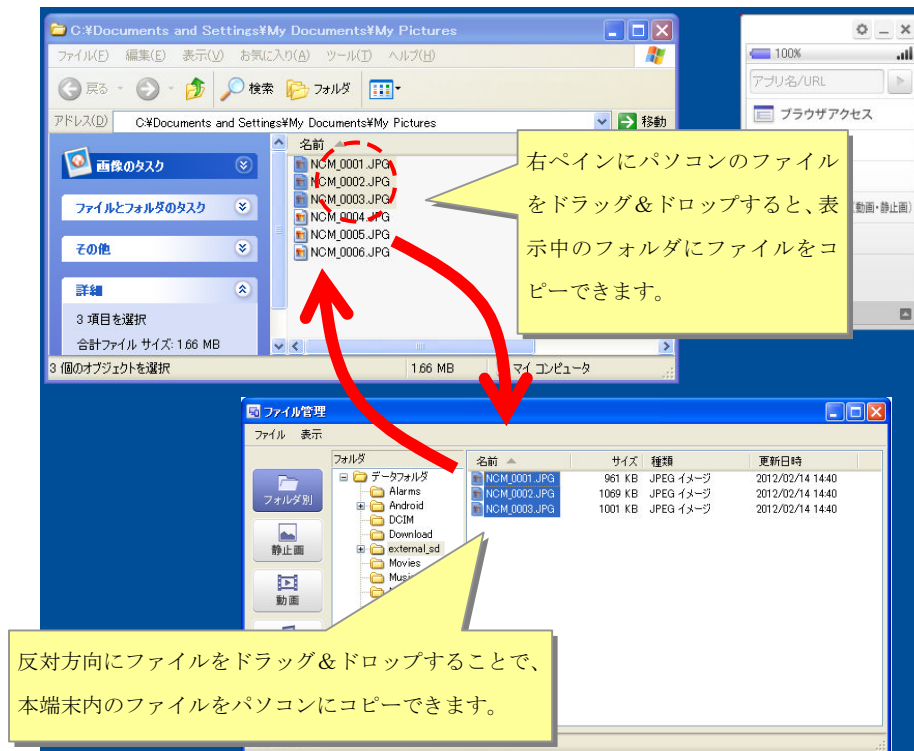


[表示]—[縮小版] 選択でサムネイル表示に切り替え

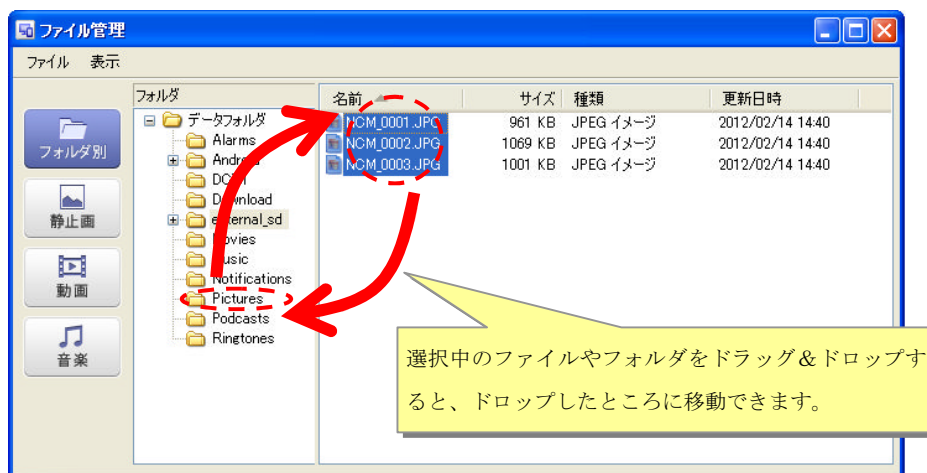
- ドラッグ&ドロップでのファイル転送

ファイル管理ダイアログとパソコンとの間やで双方向のファイル転送ができます。

＜ファイル管理ダイアログ↔パソコン間のファイルコピー＞



＜ファイル管理ダイアログ内でのファイル/フォルダ移動＞

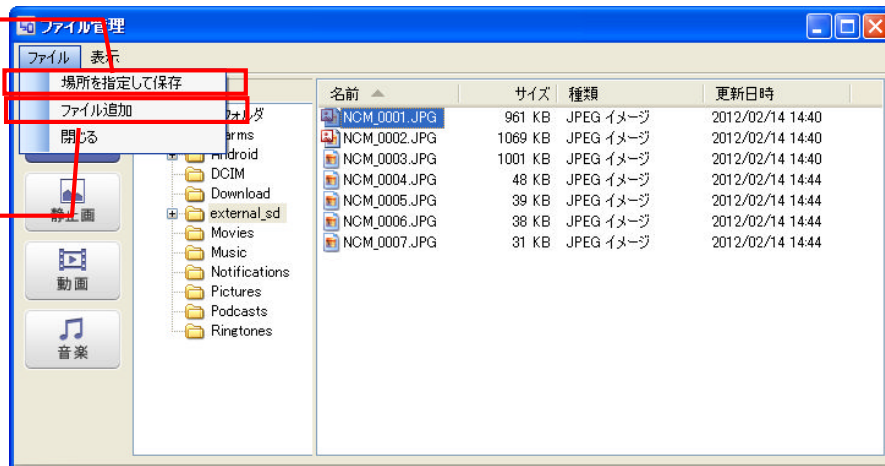


## ● メニューでのファイル操作

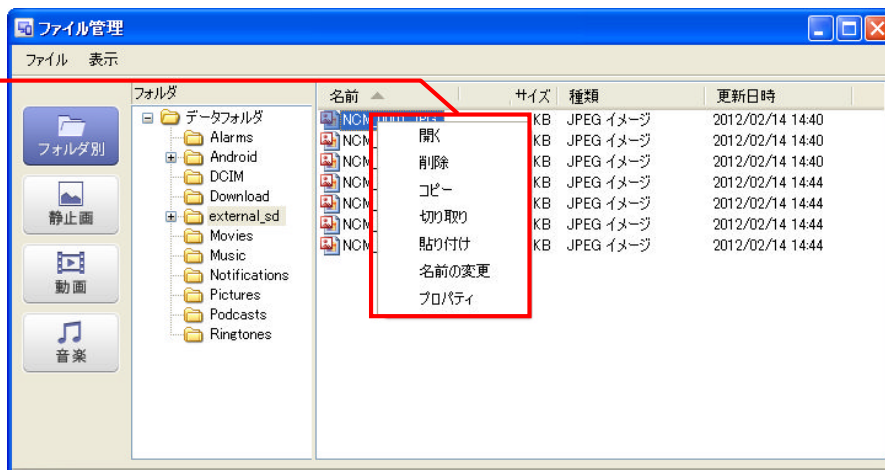
ドラッグ&ドロップ以外に、メニューからファイル进行操作することもできます。

現在選択中のファイル/フォルダを、パソコン上のフォルダを指定して保存します。

現在表示中のフォルダに、パソコンのファイルを指定して追加します。



選択中のファイルに対して、右クリックメニューでの操作が行えます。



ファイル選択中以外の右クリックメニューで、「新規フォルダ作成」「貼り付け」が行えます。



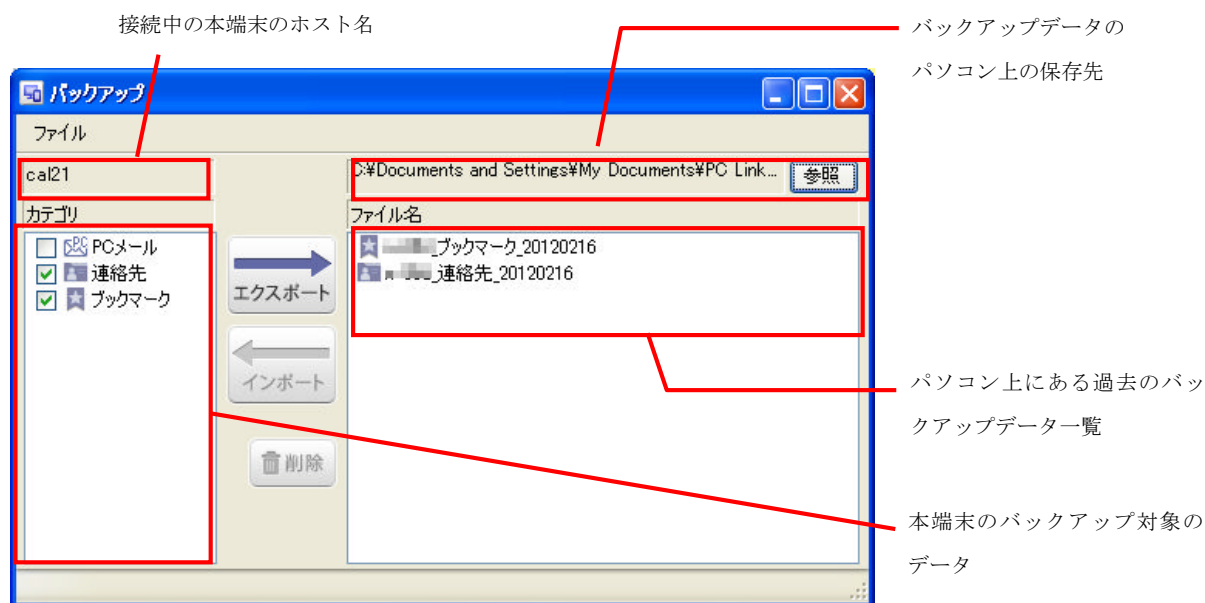
### 3.5. バックアップ

本端末に保存されている連絡先・PC メール・ブックマークの各種データをパソコンにバックアップすることができます。バックアップしたデータは本端末に書き戻すことができます。

PC Link Tool でランチャーエリアの「バックアップ」アイコンを選択すると、「バックアップ」ダイアログが表示されます。

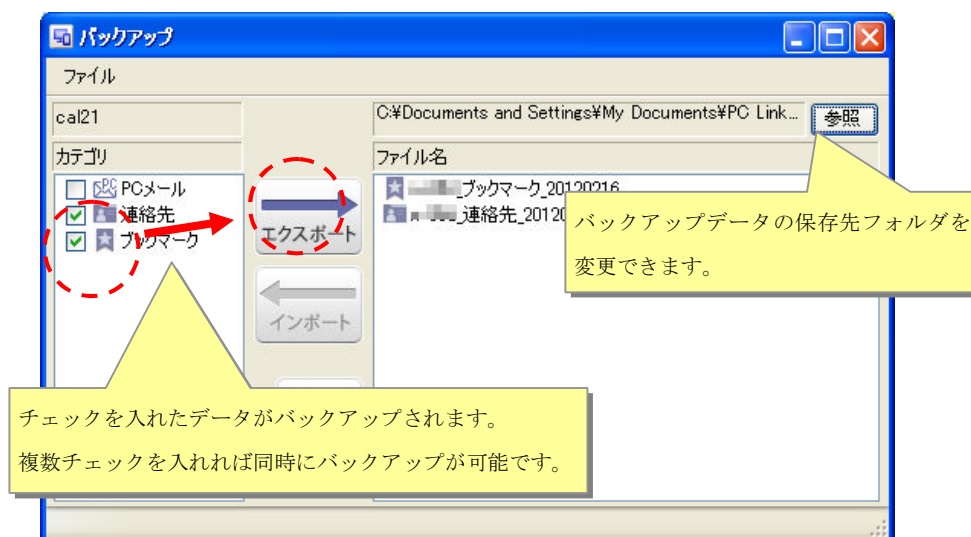
- 画面構成

バックアップダイアログは、以下のような構成となっています。



- エクスポート（本端末→パソコン）の手順

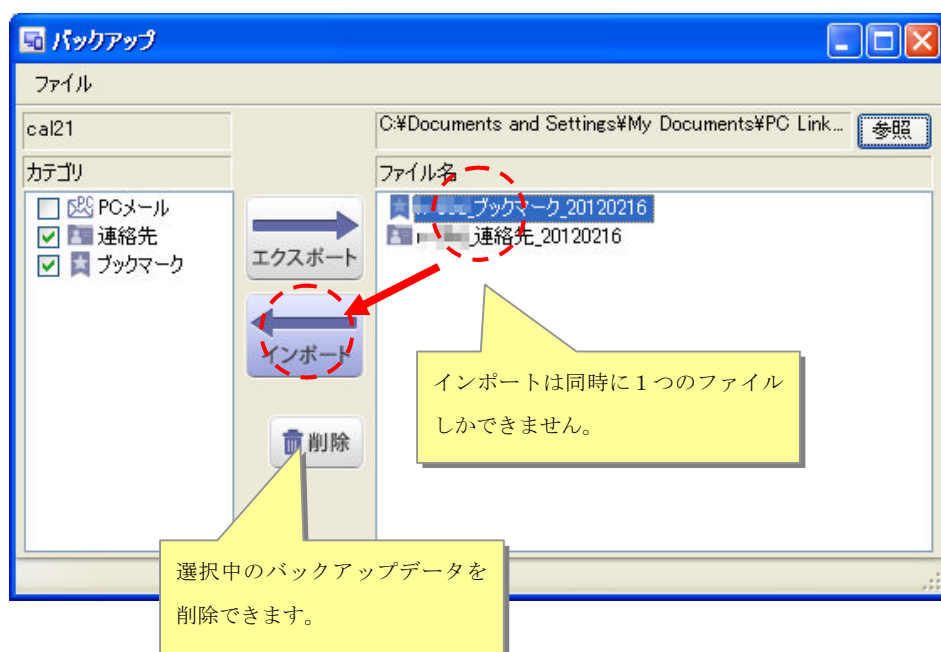
バックアップダイアログの左ペインでバックアップ対象のデータを選択し、「エクスポート」ボタンを押すことで本端末のデータをパソコンにバックアップできます。



※ 連絡先は本端末内の全てのデータがエクスポートされます。個別の連絡先やアカウントを選択することはできません。

- インポート（パソコン→本端末）の手順

バックアップダイアログの右ペインで過去にバックアップしたデータを選択し、「インポート」ボタンを押すことで本端末にデータを書き戻すことができます。



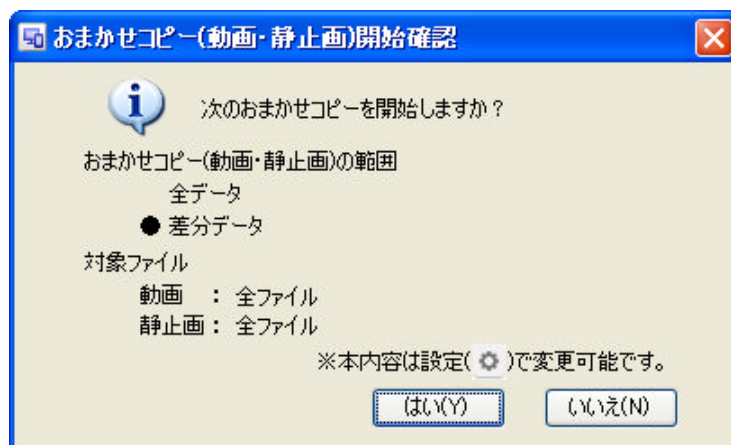
※ インポートの際に本端末のデータが消去や上書きされることはなく、インポートされたデータは全て新規データとして追加されます。



### 3.6. おまかせコピー(動画・静止画)

本端末に保存されている動画・静止画の各データをパソコンに一括コピーすることができます。

PC Link Tool でランチャーエリアの「おまかせコピー(動画・静止画)」を選択すると、「おまかせコピー(動画・静止画)」の開始確認ダイアログが表示されます。「はい(Y)」ボタンを押すこと、おまかせコピー(動画・静止画)設定の内容に従って、本端末に保存されている動画・静止画のコピーが開始されます。

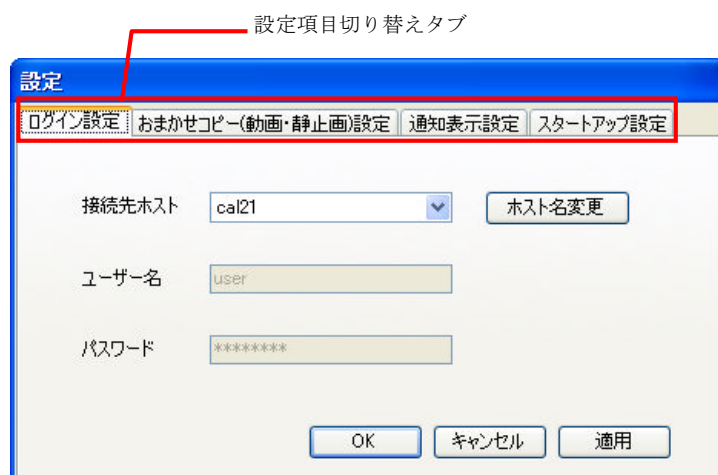


- 「おまかせコピー(動画・静止画)」設定の変更

おまかせコピー(動画・静止画)の設定内容は「設定」にて変更可能です。設定内容の詳細は、「3.7 設定」をご参照ください。

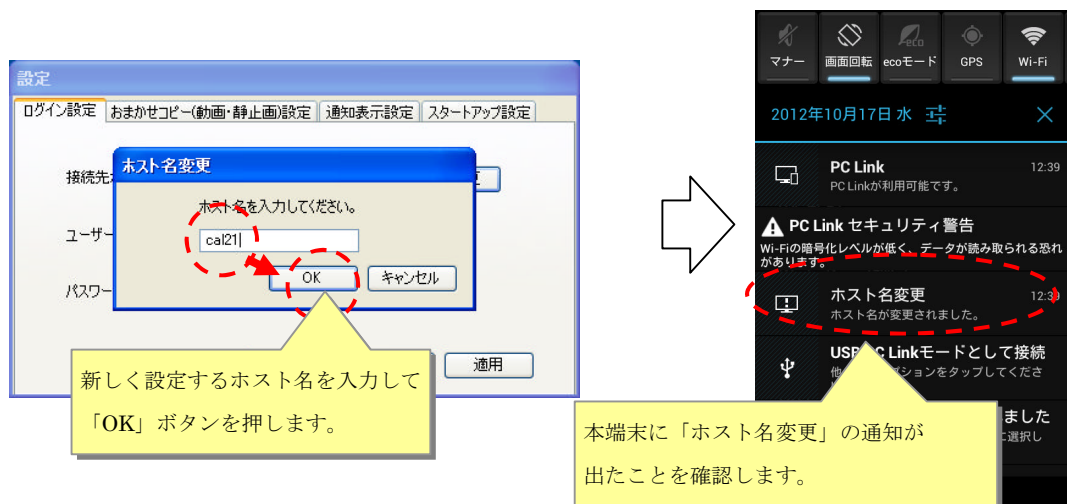
### 3.7. 設定

タイトルバーから設定ボタンを押すと、「設定」ダイアログが表示されます。設定ダイアログでは、PC Link Tool に関する各種の設定ができます。



- ホスト名の変更

本端末のホスト名を変更できます。ホスト名を変更したい場合、「ログイン設定」タブで「ホスト名変更」ボタンを押してください。

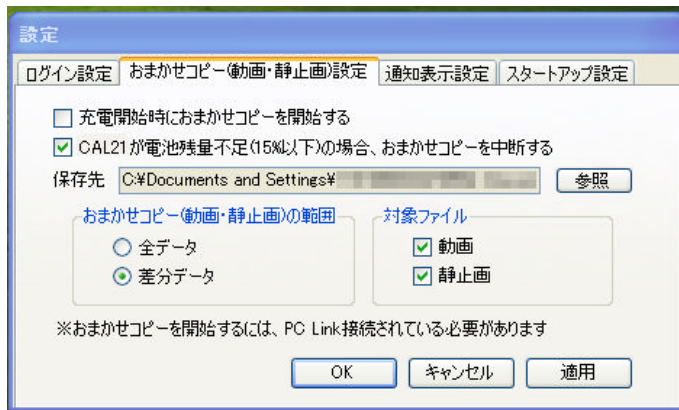


- 接続先本端末の追加

ホスト名とユーザー名・パスワードを設定することで2台目以降の本端末を追加できます。「ログイン設定」タブを選択し、「2.3 PC Link Tool の初期設定」の手順に従って設定を行ってください。

- おまかせコピー(動画・静止画)の設定

「おまかせコピー(動画・静止画)設定」タブを選択すると、おまかせコピー(動画・静止画)の設定内容を変更することができます。



設定項目について、以下にて説明します。

- ・「充電開始時におまかせコピーを開始する」

このチェックボックスを ON にすると、充電開始時に自動でおまかせコピーを開始します。

自動のおまかせコピーでは、「対象ファイル」の差分データのみ転送を行います。

- ・「CAL21 が電池残量不足(15%以下)の場合、おまかせコピーを中断する」

このチェックボックスが ON の場合、本端末の電池残量が 15%以下となるとおまかせコピーを中断します。この機能により、おまかせコピーによる電池消費も心配せずに安心してお使いいただけます。

- ・「保存先」

おまかせコピー(動画・静止画)でコピーした動画・静止画の保存先を設定できます。

- ・「おまかせコピー(動画・静止画)の範囲」

おまかせコピー(動画・静止画)でコピーする動画・静止画の範囲を設定できます。

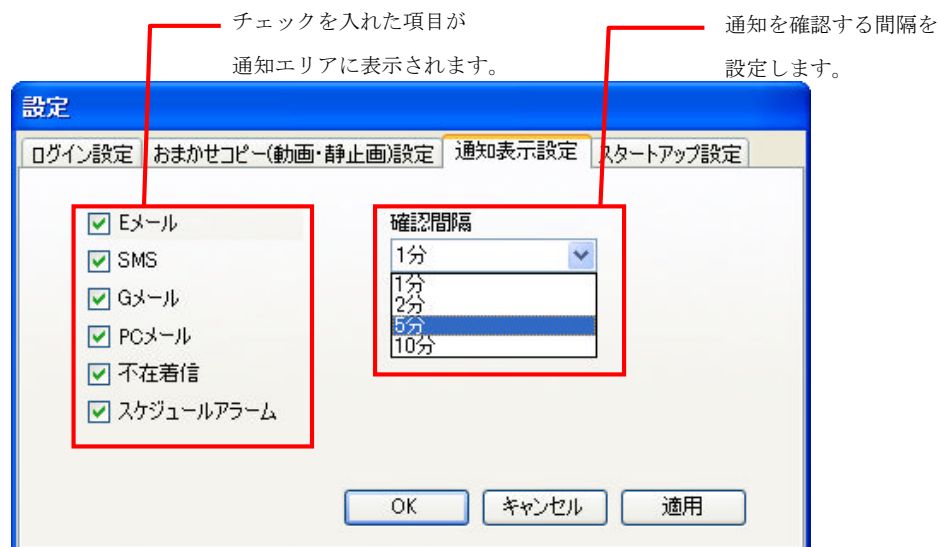
- ・全データ : 本端末内の全ての動画・静止画をコピーします。
- ・差分データ : 前回のおまかせコピー時に転送完了した動画・静止画より新しい動画・静止画のみパソコンに転送します。

- ・「対象ファイル」

おまかせコピー(動画・静止画)でコピーする対象ファイルを設定できます。

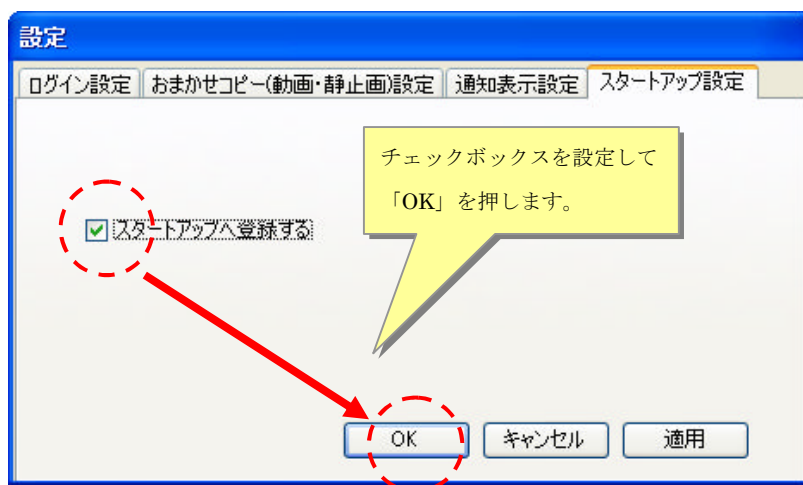
- 更新チェック項目の設定

PC Link Tool の通知エリアに表示する項目と通知を確認する間隔を設定できます。「通知表示設定」タブから設定してください。



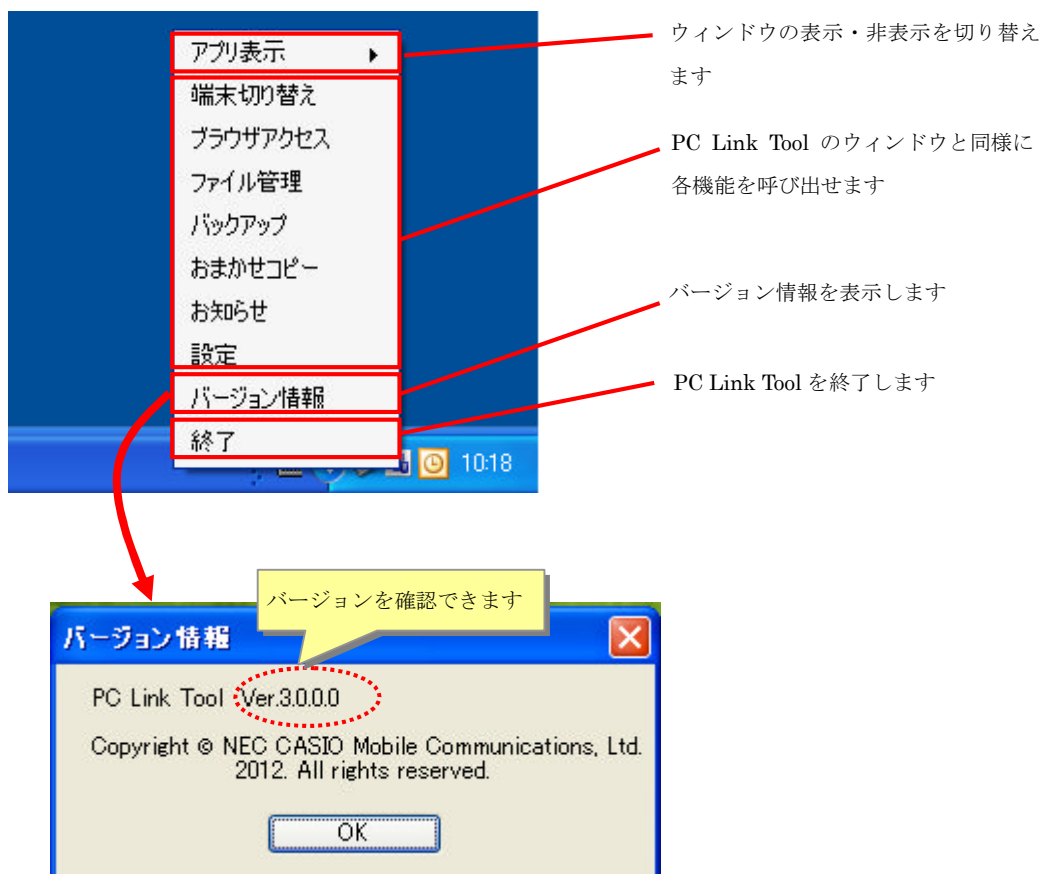
- スタートアップ設定

パソコン起動時に PC Link Tool を自動的に起動する/しないように設定できます。「スタートアップ設定」タブより設定してください。



### 3.8. タスクトレイアイコン

PC Link Tool の起動中、お使いのパソコンのタスクトレイに「PC Link Tool」アイコンが表示されます。このタスクトレイアイコンを右クリックすることで、各機能呼び出すことや PC Link Tool のバージョンを確認することができます。



## 4. よくあるご質問

- 初期設定でユーザー名・パスワードの登録に失敗する。
  - PC Link Tool を無線で利用している場合、パソコンと本端末が同じ無線ネットワーク（同じ SSID のネットワーク）に接続されていることを確認してください。
    - ・ 無線アクセスポイントのマルチ SSID 機能などを利用していると、一台の無線アクセスポイントでもパソコンと本端末がそれぞれ異なる無線ネットワークに接続されている場合があります。
  - PC Link Tool を無線で利用している場合、無線ルータのプライバシーセパレータ機能が無効になっていることを確認してください。プライバシーセパレータが有効になっていると、パソコンと本端末の間に通信ができないため、PC Link Tool を利用できません。
    - ・ モバイルルータや公衆無線 LAN サービスでは多くの場合、プライバシーセパレータが設定されています。
  - PC Link Tool を USB 接続で利用している場合、パソコンと本端末が USB ケーブルで接続されていることを確認してください。また、パソコンに USB ドライバがインストールされていることを確認してください。
  - 本端末に既にユーザー名・パスワードが登録されている場合、ユーザー名・パスワードの登録に失敗します。本端末の「設定」メニューより、「その他...」「PC Link 設定」の順に選択し、「ユーザー名/Password 初期化」を実行後に改めて登録してみてください。
  - お使いのパソコンの IE でプロキシサーバーが設定されていると、PC Link Tool が動作しない場合があります。「2.1 接続環境の準備」に記載の手順に従って、プロキシサーバーの設定を確認してください。
  - お使いのパソコンが LAN 接続中の場合、PC Link Tool によるパソコンと本端末の通信ができず、ユーザー名・パスワードの登録に失敗することがあります。お使いのパソコンが LAN に接続されていないことを確認してください。（パソコンに有線 LAN が接続されていないことを確認してください。また、PC Link Tool を USB 接続で利用する場合は、パソコンの無線 LAN 機能はオフにしてください。）
- [PC Link セキュリティ警告] が表示される。
  - Wi-Fi のセキュリティ設定(暗号レベル)が低い場合、PC Link 利用時に通信を傍受される危険があるため本警告を通知します。（Wi-Fi のセキュリティ設定が[なし]または[WEP]の場合、暗号レベル低として本警告を通知しています。）
  - 本警告が表示されても PC Link Tool は利用できますが、セキュリティ設定(暗号レベル)を高い状態]([なし]/[WEP]以外)に設定していただく事で、警告を通知しないようにすることができます。
- PC Link Tool から本端末に繋がらなくなった。
  - PC Link Tool を無線で利用している場合、パソコン・本端末がネットワークに接続されていることを確認してください。
  - PC Link Tool を USB 接続で利用している場合、パソコンと本端末が USB ケーブルで接続されていることをご確認ください。
  - 本端末の Wi-Fi 機能がスリープ状態になっている間は接続できません。本端末で Wi-Fi のスリープ設定を確認してください。

- PC Link Tool を利用中に「切断通知」のダイアログが表示されて通信が切断される
  - 通信中に本端末の Wi-Fi がスリープ状態に移行していないか確認してください。スリープ状態になっている場合、本端末の画面ロックを解除することでスリープ状態を解除できます。また、本端末で Wi-Fi のスリープ設定を変更することで、スリープ状態に移行しない設定にすることも可能です。
- PC Link Tool でファイル管理機能が起動できない。
  - 本端末がパソコンにストレージモードで接続されていないか確認してください。ストレージモードで接続されている間、ファイル管理機能は利用できません。
- ブラウザアクセスしたときに、ギャラリー画面およびトップ画面でサムネール一覧が表示されない。（画面上部にエラーが表示される）
  - 本端末がパソコンにストレージモードで接続されていないか確認してください。ストレージモードで接続されている間、ギャラリー機能は利用できません。
- ブラウザアクセスしたときに、連絡先画面が表示されない。（シーク画面上部にエラーが表示される）
  - 使用しているブラウザを確認して下さい。Internet Explorer 7、8 以外のブラウザを使用されている場合、正常に表示できない場合があります。
- ユーザー名/パスワードを忘れてしまって接続できない。
  - ユーザー名とパスワードをリセットして、再度設定しなおしてください。本端末の「設定」メニューより、「その他...」「PC Link 設定」の順に選択し、「ユーザー名/Password 初期化」を選択することでユーザー名とパスワードがリセットできます。リセットするとユーザー名とパスワードが未設定の状態に戻りますので、「2.3 PC Link Tool の初期設定」の手順に従って設定しなおしてください。
- 1 台のパソコンに USB PC Link で複数の本端末を接続した場合に、PC Link Tool で端末を切り替えられない。
  - USB での接続の場合、PC Link Tool から同時にアクセスできる本端末は 1 台のみにになります。2 台目以降は認識されませんのでご注意ください。
- PC Link Tool を利用中に本端末の処理が遅くなる。
  - PC Link Tool でファイル転送や連絡先の操作を行っている間、本端末の動作がもたつく場合があります。PC Link Tool で実行中の処理を中断するか、処理が完了してから操作するようお願いいたします。