



W53CA USBドライバ インストールマニュアル

本書の著作権およびソフトウェアに関する権利は全てカシオ計算機株式会社に帰属します。

本書の内容に関しては、将来予告なしに変更することがあります。

本書の一部または全部を無断で複製することは禁止されています。また、個人としてご利用になるほかは、著作権法上、弊社に無断では使用できませんのでご注意ください。

本書および本ソフトウェア使用により生じた損害、逸失利益または第三者からのいかなる請求につきましても、弊社では一切その責任をおえませんが、あらかじめご了承ください。

本書内で使用されている表示画面は、実際に表示される画面と異なる場合があります。

W53CA 以外の電話機では使用できません。

Microsoft、Windows は米国Microsoft Corporation の米国およびその他の国における登録商標または商標です。

Intel、Pentium はIntel Corporation の米国およびその他の国における登録商標です。

その他、製品名等の固有名詞は、各社の商標または登録商標です。

本文中では®マーク、™マークは明記していません。

All Rights Reserved, Copyright © CASIO COMPUTER CO., LTD.2007.

2007年9月 第2版

目 次

■はじめに	3
■「USB ドライバ」ダウンロード手順	4
■「USB ドライバ」インストール手順 (Windows 2000/XP ご使用の場合)	5
■「USB ドライバ」インストール手順 (Windows Vista ご使用の場合)	6
■パソコンへの接続	8
■接続状態の確認	8
■「USB ドライバ」の再インストール	10
■コマンドリファレンス	12
■よくあるご質問	13

■ はじめに

本書は、「W53CA」とパソコンを同梱の「卓上ホルダ」と「カシオ USB ケーブル 01」(以下「USB ケーブル」と略記します)を使用して接続し、インターネット通信を行うための「USB ドライバ」のインストール方法を説明しています。(「USB ケーブル WIN(0201HVA)」(別売)を使用して接続することもできます。)
また、ドライバのインストールにより、「W53CA CD-ROM」(携帯電話に同梱の CD-ROM)に収録の「au Music Port」、「パケットカウンター」、「パケット通信最適化ツール」もご利用いただけます。

■ インストールをはじめる前に

「USBドライバ」のインストールを行う前に、次のものが揃っている必要があります。

- ①「W53CA」(携帯電話)
- ②「卓上ホルダ」(W53CA用の充電台)
- ③「USBケーブル」(パソコンと「卓上ホルダ」を接続するケーブル)

注意！ 「USBドライバ」のインストールが完了してから「W53CA」とパソコンの接続を行ってください。

※インストール前に接続すると、「W53CA」がパソコンに正しく認識されません。インストール前に、「USBケーブル」、「卓上ホルダ」、「W53CA」を接続された場合には、「USBドライバ」の再インストールを行ってください。

注意！ インストールする場合は、Administrator(管理者)権限のあるユーザーアカウント(利用者資格)でインストール作業をしてください。

※ユーザーアカウントは、次の手順でご確認いただけます。

Windows 2000の場合:[スタート]-[設定]-[コントロールパネル]-[ユーザーとパスワード]

Windows XPの場合:[スタート]-[コントロールパネル]-[ユーザーアカウント]-[ユーザーアカウント]

Windows Vistaの場合:[スタート]-[コントロールパネル]-[ユーザーアカウントと家族のための安全設定]-[ユーザーアカウント]

詳しくはWindowsのヘルプをご参照ください。

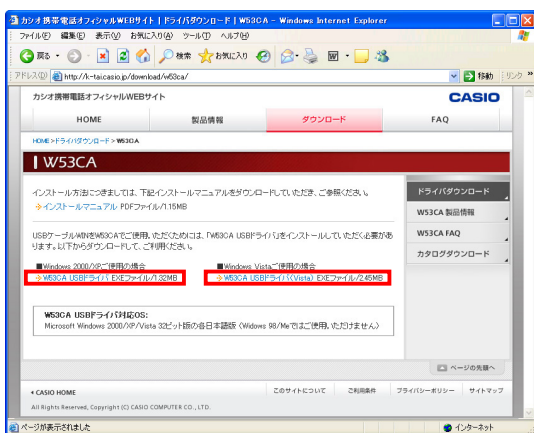
■ 動作環境

OS	Microsoft Windows 2000/XP/Vista 32ビット版の各日本語版 ※Windows XP 64ビット版には対応していません。 ※Windows 98/Meではご使用いただけません。
パソコン	上記基本ソフトが動作するパソコン
CPU	Pentium プロセッサ 300MHz以上、または同等の性能を有する互換 CPU
ハードディスク	10MB 以上の空き容量
メモリ	64MB 以上を推奨
USB ポート	USB1.1 以上
携帯電話	W53CA

上記環境で動作確認をしておりますが、全ての環境での動作を保証するものではありません。

■ 「USB ドライバ」ダウンロード手順

※ 以下の画面はWindows XPのもので、他のOSや機種では画面が異なる場合があります。

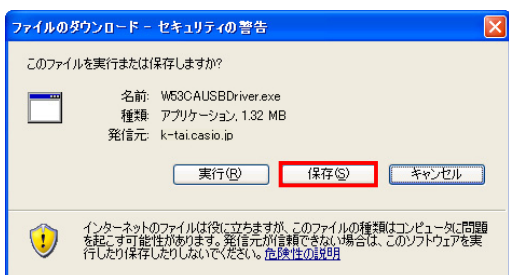


1. USBドライバのダウンロード

左の W53CA USB ドライバのホームページからご使用の OS の[W53CA USB ドライバ]をクリックしてください。

■ Windows 2000/XP をご使用の場合
W53CA USB ドライバ EXE ファイル/1.32MB

■ Windows Vista をご使用の場合
W53CA USB ドライバ(Vista) EXE ファイル/2.45MB



2. ファイルの保存

「ファイルのダウンロード」画面が表示されますので、[保存]をクリックしてください。「名前を付けて保存」画面が表示されます。ファイルを保存するフォルダを選択してください。[保存]をクリックすることで「W53CAUSBDriver.exe」のダウンロードが開始されます。

ダウンロード完了の画面が表示されれば終了です。

※ ダウンロード先はデスクトップ上など、分かりやすい場所を指定してください。

■ 「USB ドライバ」 インストール手順 (Windows 2000/XP ご使用の場合)

注意！ インストールする場合は、Administrator(管理者)権限のあるユーザーアカウント(利用者資格)でインストール作業をしてください。

※以下の画面はWindows XPのもので、他のOSや機種では画面が異なる場合があります。



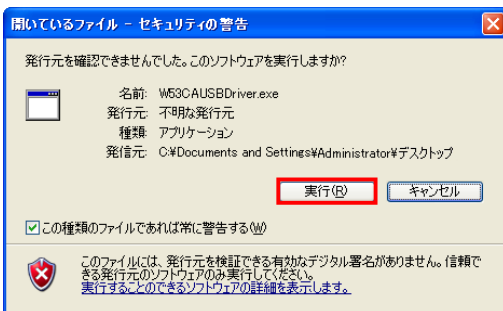
W53CA USB Driver.exe

1. インストールの開始

ダウンロードした「W53CAUSBDriver.exe」をダブルクリックして実行してください。USBドライバのインストールが開始されます。

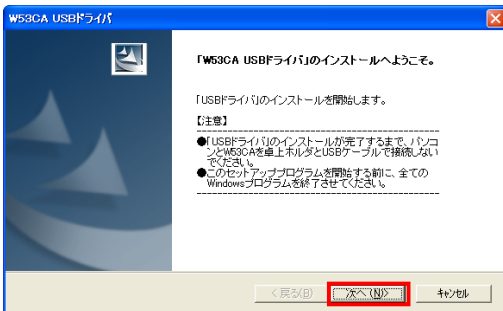
2. セキュリティの警告

Windows 2000 SP4 以上、Windows XP SP2 以上の場合、セキュリティの警告が表示されることがあります。[実行]をクリックしてください。



3. USBドライバのインストール

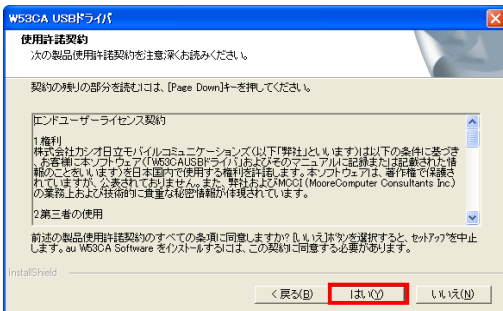
USBドライバのインストール開始画面が表示されます。注意事項を確認し、[次へ]をクリックしてください。



4. 使用許諾契約

「W53CA USBドライバ」の使用許諾画面が表示されます。内容を読んで同意される場合は[はい]をクリックしてください。

インストール処理中の画面が表示され、インストールが行われます。

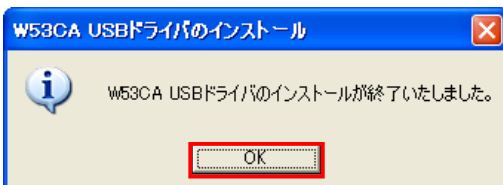


5. インストールの終了

左の画面が表示されましたら、インストールは終了です。[OK]をクリックしてください。

※インストールを中止するとドライバのインストールが失敗しますので、ご注意ください。

※インストール正常終了後は、デスクトップに保存した「W53CAUSBDriver.exe」は必要ありませんので削除してください。



■ 「USBドライバ」インストール手順(Windows Vista ご使用の場合)

注意！ インストールする場合は、Administrator(管理者)権限のあるユーザーアカウント(利用者資格)でインストール作業をしてください。

※以下の画面は機種によって異なる場合があります。

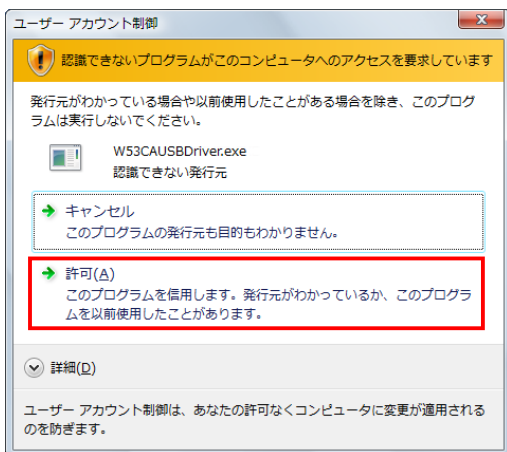


1. インストールの開始

ダウンロードした「W53CAUSBDriver」をダブルクリックして実行してください。USBドライバのインストールが開始されます。

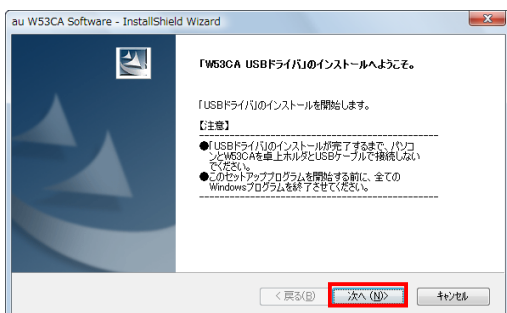
2. ユーザーアカウント制御

ユーザーアカウント制御画面が表示されます。[許可]をクリックしてください。



3. USBドライバのインストール

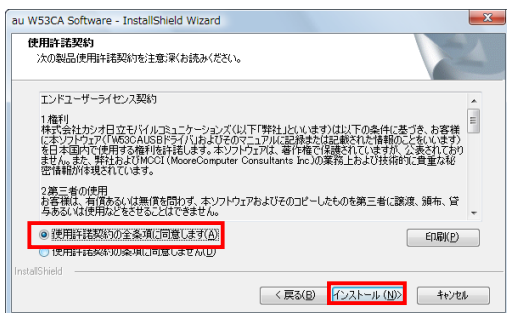
USBドライバのインストール画面が表示されます。注意事項を確認し、[次へ]をクリックしてください。

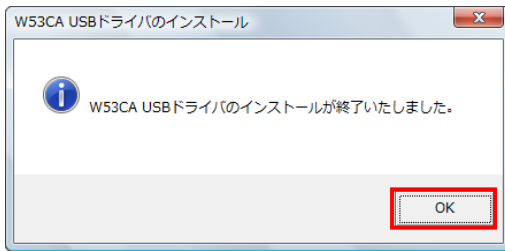


4. 使用許諾契約

「W53CA USBドライバ」の使用許諾画面が表示されます。内容を読んで同意される場合は[使用許諾契約の全条項に同意します]にチェックを入れ、[インストール]をクリックしてください。

インストール処理中の画面が表示され、インストールが行われます。





5. インストールの終了

左の画面が表示されましたら、インストールは終了です。[OK]をクリックしてください。

※インストールを中止するとドライバのインストールが失敗しますので、ご注意ください。

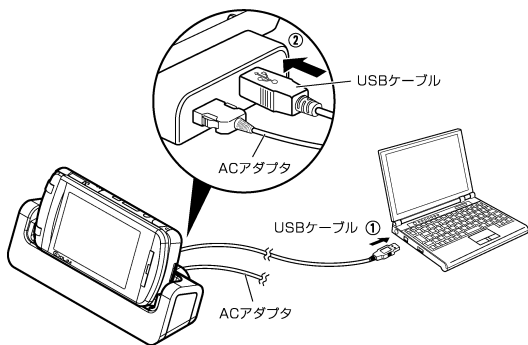
※インストール正常終了後は、デスクトップに保存した「W53CAUSBDriver」は必要ありませんので削除してください。

■ パソコンへの接続

「USB ドライバ」のインストールが完了しましたら、以下の手順に従って、「W53CA」とパソコンを同梱の「卓上ホルダ」、「USB ケーブル」を使用して接続してください。

注意！ 必ず「USB ドライバ」のインストールが完了してから接続を行ってください。

1. 接続作業



- ①「USBケーブル」をパソコンのUSBポートに接続してください。
- ②「卓上ホルダ」と「USBケーブル」を接続してください。
- ③「W53CA」の電源を入れ、待受画面にしてから「卓上ホルダ」にセットしてください。

注意！ 「W53CA」とパソコンを接続したときに、「W53CA」の画面に「USB 選択モード」が表示された場合は、「データ通信転送モード」を選択してください。

全ての接続が完了すると、パソコンが自動的に「W53CA」の認識を開始します。

- ※ USB ハブや延長ケーブルは使用しないでください。
- ※ USB ポートがパソコンのどこにあるのかご不明な場合は、パソコンの取扱説明書をご参照ください。

■ 接続状態の確認

パソコンが「USB ドライバ」ならびに「W53CA」を正常に認識しているか、次の手順で確認できます。

※以下の画面は Windows XP のものです。他の OS や機種では画面が異なる場合があります。

また、Windows Vista 専用の説明については、Windows Vista の画面を掲載しています。

1. 接続作業

【■パソコンへの接続】の手順に従って、パソコンと「W53CA」を接続してください。

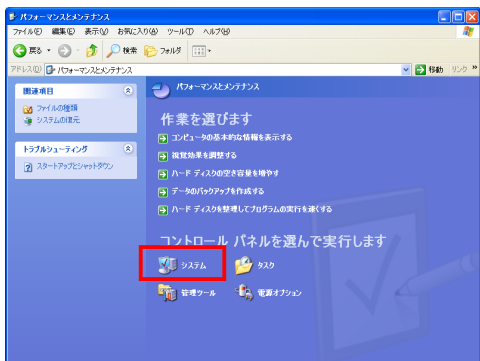
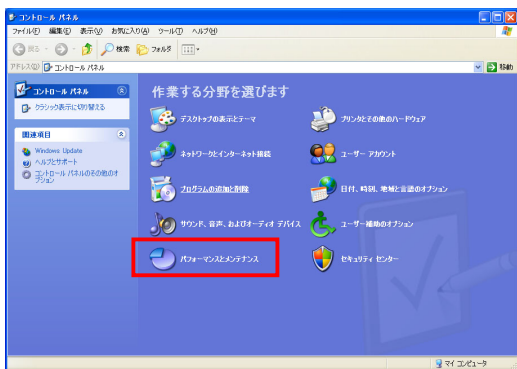
2. コントロールパネル

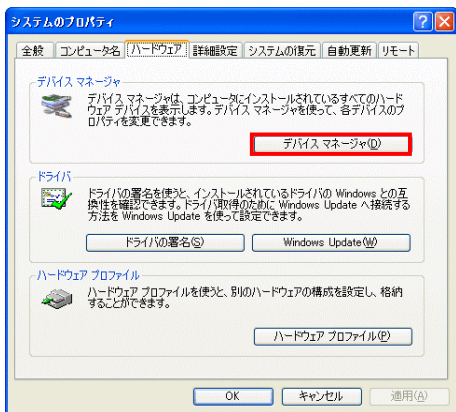
コントロールパネルを開いてください。

※ コントロールパネルの開き方 (Windows 2000)
Windowsの[スタート]—[設定]—[コントロールパネル]—[システム]をクリックしてください。

※ コントロールパネルの開き方 (Windows XP)
Windowsの[スタート]—[コントロールパネル]—[パフォーマンスとメンテナンス]—[システム]をクリックしてください。

※ コントロールパネルの開き方 (Windows Vista)
Windowsの[スタート]—[コントロールパネル]—[システムとメンテナンス]をクリックしてください。





3. システムのプロパティ

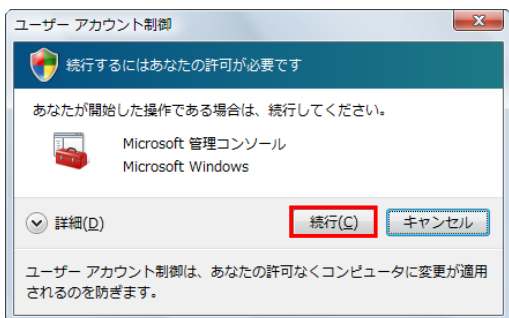
デバイスマネージャを開いてください。

※デバイスマネージャの開き方 (Windows 2000/XP)

[ハードウェア] タブにある [デバイスマネージャ] をクリックしてください。

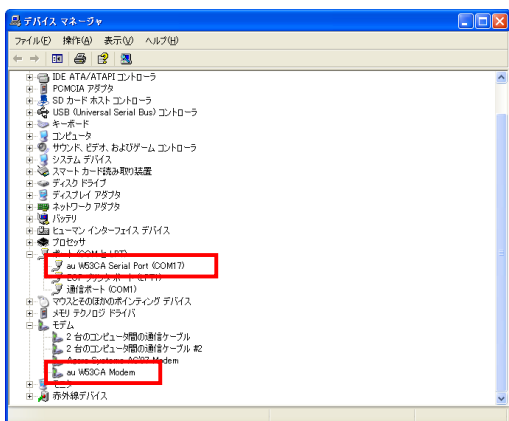
※デバイスマネージャの開き方 (Windows Vista)

[デバイスマネージャ] をクリックしてください。



4. ユーザーアカウント制御

Windows Vista の場合、ユーザーアカウント制御画面が表示されることがあります。[続行] をクリックしてください。



5. デバイスマネージャ

[ポート (COM と LPT)] をダブルクリックして [au W53CA Serial Port] が表示され、[モデム] をダブルクリックして [au W53CA Modem] が表示されていれば正常に接続されています。

※ デバイスマネージャで表示されない場合や“?”マークが表示されている場合には、「USB ドライバ」の再インストールを実行してください。

※ デバイスマネージャの上部メニューの [表示] 設定を [デバイス (種類別)] にしてください。

※ COM の番号はパソコンの環境によって異なります。

■ 「USB ドライバ」の再インストール

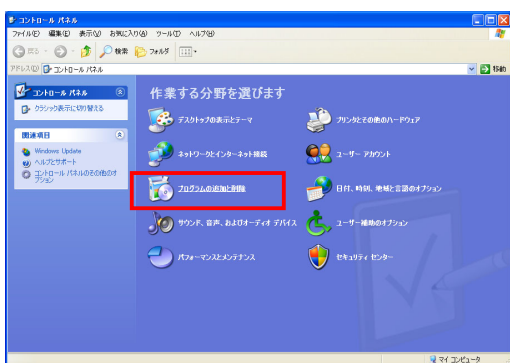
「USB ドライバ」が正常にインストールできない場合や、「USB ドライバ」ならびに「W53CA」が正常に認識されていない場合には、「USB ドライバ」の再インストール(一度削除してからインストール)を行ってください。
ここから「USB ドライバ」の再インストール手順を説明します。

注意！ 「USB ドライバ」の削除の途中で、一度パソコンの再起動が行われます。編集集中のファイルや他のソフトウェアを開いていましたら、あらかじめデータを保存し、終了しておいてください。

注意！ 「卓上ホルダ」から「W53CA」を外してください。

※以下の画面は Windows XP のものです。他の OS や機種では画面が異なる場合があります。

また、Windows Vista 専用の説明については、Windows Vista の画面を掲載しています。



1. コントロールパネル

コントロールパネルを開いてください。

※ コントロールパネルの開き方 (Windows 2000)

Windowsの[スタート]—[設定]—[コントロールパネル]—[アプリケーションの追加と削除]をクリックしてください。

※ コントロールパネルの開き方 (Windows XP)

Windowsの[スタート]—[コントロールパネル]—[プログラムの追加と削除]をクリックしてください。

※ コントロールパネルの開き方 (Windows Vista)

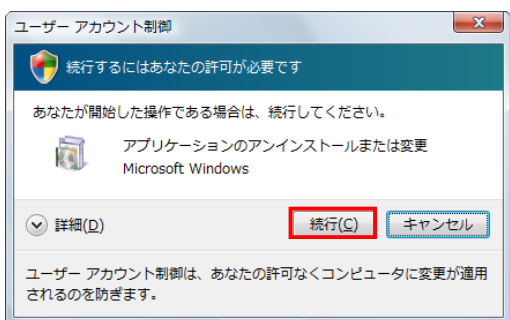
Windowsの[スタート]—[コントロールパネル]—[プログラム]の中にある[プログラムのアンインストール]をクリックしてください。



2. 一覧から[au W53CA Software]を選択し[変更と削除]をクリックします。

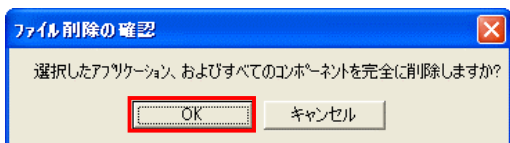
※ Windows Vistaの場合

一覧から[au W53CA Software]を右クリックし、[アンインストール]をクリックします。



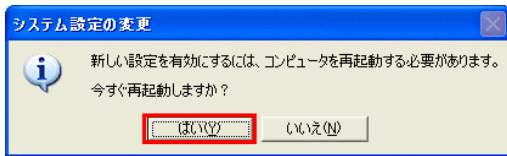
3. ユーザーアカウント制御

Windows Vista の場合、ユーザーアカウント制御画面が表示されることがあります。[続行]をクリックしてください。



4. ドライバのアンインストール画面

「USB ドライバ」の削除を確認する画面が表示されますので、[OK]をクリックしてください。



5. 再起動画面

パソコンの再起動の実行を促す画面が表示されます。起動している他のアプリケーションを全て終了させ、「卓上ホルダ」から「W53CA」が外れていることを確認してから、[はい]をクリックしてください。パソコンが再起動されます。

6. 再起動後、「USB ドライバ」のインストール

「USB ドライバ」の削除後に再起動されましたら、「USB ドライバ」のインストールを行ってください。

■ コマンドリファレンス

●AT コマンド一覧

AT コマンドは、“AT”に続いて“コマンド”と“パラメータ”を入力し、最後にエンターキーを押すとコマンドが実行されます。パラメータ値を省略した場合は“OK”を返します。なお、コマンドの入力は、大文字・小文字ともに可能です。

コマンド	コマンド名称	書式	解説
/	再実行	A/<CR>	直前の AT コマンドをもう一度実行します。
D	ダイヤル	ATD[ダイヤルナンバー]<CR>	ダイヤル発信します。
En	コマンドエコー	ATEn<CR>	パソコンに対してコマンドキャラクタをエコーバックするかどうかを設定します。 n=0: コマンドエコーしない n=1: コマンドエコーする(デフォルト値)
In	アイデンティフィケーション	ATIn<CR>	パラメータに従って要求内容をパソコンに通知します。 n=0: OK を返す n=1: 製品名 (W53CA) n=2: 対象移動機 (CDMA 1x WIN) n=3: 製造メーカー名 (CASIO) n=4: OK を返す n=5: OK を返す n=6: 電話番号表示 n=7: OK を返す
Qn	リザルトコードの制御	ATQn<CR>	リザルトコードをパソコンへ返すかどうかを設定します。 n=0: リザルトコード送出あり(デフォルト値) n=1: リザルトコード送出なし
Vn	リザルトコードの選択	ATVn<CR>	パソコンへのリザルトコードを数字(短い形式)で返すか文字(長い形式)で返すかを設定します。 n=0: 数字 n=1: 文字(デフォルト値)
&Cn	DCD 信号の制御	AT&Cn<CR> ご注意: デフォルト値でご使用ください。	DCD (受信キャリア検出) 信号の動作を制御します。DCD 信号とは、相手からのキャリアを受信しているかどうかをパソコンへ知らせる信号です。 n=0: 常に DCD を ON n=1: パケット通信がアクティブのときのみ ON(デフォルト値)
&Dn	DTR 信号の制御	AT&Dn<CR> ご注意: デフォルト値でご使用ください。	DTR (データ端末レディ) 信号の動作を制御します。 n=0: 常に DTR を無視する n=1: オンライン状態で DTR 信号が ON から OFF になるとオンラインコマンド状態へ移行する n=2: オンライン状態で DTR 信号が ON から OFF になると回線を切断し、オフラインコマンド状態へ移行する(デフォルト値)
&F	工場出荷時設定への初期化	AT&F<CR>	各種コマンドのパラメータ値や S レジスタの内容を工場出荷時に戻します。

●S レジスタ一覧

S レジスタは、通信用端末として使用するための各種設定を行います。

S レジスタの設定方法

“AT”に続いて“Sn=X”を入力する。(n: レジスタ番号、X: 設定値)

(例) AT S0=2

S レジスタの参照方法

“AT”に続いて“Sn?”を入力する。設定値が表示される。(n: レジスタ番号) (例) AT S0?

レジスタ	内容	単位	初期値	設定範囲
S0	自動着信回数	回	0	0~255
S3	CR キャラクタコードの設定	-	13	13のみ
S4	LF キャラクタコードの設定	-	10	10のみ
S5	BS キャラクタコードの設定	-	8	8のみ

●リザルトコード一覧

本製品がモデムとして動作する場合、パソコンなどからの AT コマンドに回答し、リザルトコードの形でパソコンに信号を送り、回線での動作状態を通知します。

使用できるリザルトコードには2つの形式があります。文字形式で長く詳しい応答と、数字形式で短い応答です。文字形式のコードは<CR><LF>で始まり、<CR><LF>で終了します。数字形式には先行するシーケンスはなく、<CR>で終了します。

数字	文字	説明
0	OK	コマンドライン実行確認のため、このリザルトコードを送ります。
1	CONNECT	オンラインモード状態に遷移した場合、このリザルトコードを送ります。
3	NO CARRIER	オフラインモード状態に遷移した場合、このリザルトコードを送ります。
4	ERROR	コマンドライン構文エラー、実行不可能およびコマンドが存在しない場合、またパラメータ許可範囲外の場合に、このリザルトコードを送ります。
29	DELAYED	通信が規制中の場合、このリザルトコードを送ります。

■ よくあるご質問

- Q Windows 98/Me および Mac で使用できるドライバはありますか？
A 本ドライバは Windows 2000/XP/Vista 32ビット版専用です。Windows 98/Me および Mac 用のドライバは提供していません。
- Q 「W53CA」以外の携帯電話では使用できますか？
A 本ドライバは「W53CA」専用となっています。他の携帯電話ではご使用いただけません。
- Q どのケーブルを利用できますか？
A 「W53CA」に同梱の「卓上ホルダ」と「カシオ USB ケーブル 01」がご使用いただけます。また、au より発売されています「USB ケーブル WIN(0201HVA)」でも使用が可能です。他のケーブルについてはご使用いただけませんので、ご注意ください。
- Q ドライバのインストールに失敗しました。また、[デバイスマネージャ]の中で[au W53CA Serial Port]/[au W53CA Modem] の前に“？”マークまたは“！”マークが付いています。どうすればよろしいでしょうか？
A 一度「USB ドライバ」の削除を行ってから、再度「USB ドライバ」のインストール作業を行ってください。詳しくは、**【■「USB ドライバ」の再インストール】**をご覧ください。
※デバイスマネージャの開き方は**【■ 接続状態の確認】**をご覧ください。
- Q [デバイスマネージャ]の中に[au W53CA Serial Port]/[au W53CA Modem]が表示できません。
A [デバイスマネージャ]で表示メニューを「デバイス(種類別)」にしてください。
※デバイスマネージャの開き方は**【■ 接続状態の確認】**をご覧ください。
- Q パソコンが「W53CA」を認識しません。
A USB 接続設定が「マストレージ」に設定されている可能性があります。
「W53CA」で次の操作を行って、USB 接続設定をご確認ください。
メインメニュー表示→[機能設定]→[ユーザー補助]→[データ通信]→[USB 接続設定]
USB 接続設定画面が表示されます。
USB ドライバをご使用される場合は、「データ転送」に設定してください。
- Q インターネット接続方法は？
A au.NET または PacketWIN 対応のプロバイダを利用して、インターネット接続を行えます。au.NET および PacketWIN 対応のプロバイダに関する詳しい内容は <http://www.au.kddi.com/data/provider/index.html> をご覧ください。
- Q 「USB ドライバ」のインストールに関するお問い合わせは？
A 下記の USB ドライバ専用サポート窓口へメールにてお問い合わせください。
株式会社カシオ日立モバイルコミュニケーションズ
USB ドライバ専用サポート窓口
E-mail: usb-driver@ch-mobile.co.jp
※氏名、Eメールアドレス、ご使用のパソコン、au電話機種、OS、お問い合わせ内容(行いたいこと、実際に行った操作、画面メッセージなど)を詳しく記述してください。