



# W21CA USBドライバ インストールマニュアル

本書の著作権およびソフトウェアに関する権利は全てカシオ計算機株式会社に帰属します。

本書の内容に関しては、将来予告なしに変更することがあります。

本書の一部または全部を無断で複製することは禁止されています。また、個人としてご利用になるほかは、著作権法上、弊社に無断では使用できませんのでご注意ください。

本書および本ソフトウェア使用により生じた損害、逸失利益または第三者からのいかなる請求につきましても、弊社では一切その責任をおえませんので、あらかじめご了承ください。

本書内で使用されている表示画面は、実際に表示される画面と異なる場合があります。

W21CA 以外の電話機では使用できません。

---

Microsoft、Windows は米国Microsoft Corporation の米国およびその他の国における登録商標または商標です。

Intel、Pentium はIntel Corporation の米国およびその他の国における登録商標です。

その他、製品名等の固有名詞は、各社の商標または登録商標です。

本文中では®マーク、™マークは明記していません。

All Rights Reserved, Copyright © CASIO COMPUTER CO., LTD. 2004.

## 目 次

■はじめに	.....	3
■「USB ドライバ」ダウンロード手順	.....	4
■「USB ドライバ」インストール手順	.....	5
■パソコンへの接続	.....	6
■接続状態の確認	.....	6
■「USB ドライバ」の再インストール	.....	8
■コマンドリファレンス	.....	9
■よくあるご質問	.....	10

## ■ はじめに

本書は、「W21CA」とパソコンを付属の「卓上ホルダ」と「カシオ USB ケーブル 01」(以下「USB ケーブル」と略記します)を使用して接続し、インターネット通信を行うための「USB ドライバ」のインストール方法を説明しています。

(「USB ケーブル WIN(0201HVA)」(別売)を使用して接続することもできます。)

また、ドライバのインストールにより、「W21CA CD-ROM」(携帯電話に同梱の CD-ROM)に収録の「パケットカウンタ」、「パケット通信最適化ツール」、「MySync Suite 体験版」もご利用いただけます。

## ■ インストールをはじめる前に

「USBドライバ」のインストールを行う前に、次のものが揃っている必要があります。

- ①「W21CA CD-ROM」(携帯電話に同梱の CD-ROM)
- ②「W21CA」(携帯電話)
- ③「卓上ホルダ」(カシオ製携帯電話用の充電台)
- ④「カシオ USB ケーブル 01」(パソコンと「卓上ホルダ」を接続するケーブル)

**注意！ 「USBドライバ」のインストールが完了してから「W21CA」とパソコンの接続を行ってください。**

※インストール前に接続すると、「W21CA」がパソコンに正しく認識されません。インストール前に、「USBケーブル」「卓上ホルダ」「W21CA」を接続された場合には、「USBドライバ」再インストールを行ってください。

**注意！ インストールする場合は、Administrator(管理者)権限のあるユーザーアカウント(利用者資格)でインストール作業をしてください。**

※ユーザーアカウントは、次の手順でご確認いただけます。

Windows XPの場合:[スタート]—[コントロールパネル]—[ユーザーアカウント]

Windows 2000の場合:[スタート]—[設定]—[コントロールパネル]—[ユーザーとパスワード]

詳しくはWindowsのヘルプを参照してください。

## ■ 動作環境

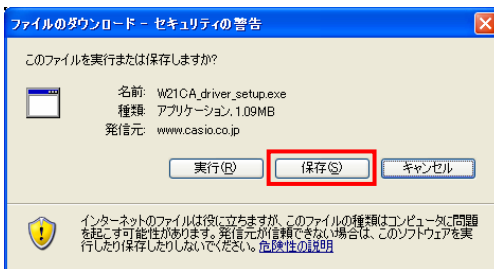
OS	Microsoft Windows 2000/XPの各日本語版 ※Windows 98/Meではご使用いただけません。
パソコン	上記基本ソフトが動作するパソコン
CPU	Pentium プロセッサ 300MHz以上、または同等の性能を有する互換 CPU
ハードディスク	10MB 以上の空き容量
メモリ	64MB 以上を推奨
USB ポート	USB1.1 以上
携帯電話	W21CA

## ■ 「USBドライバ」ダウンロード手順



### 1. USBドライバのダウンロード

左の W21CA USBドライバのホームページから[W21CA USBドライバ]をクリックしてください。



### 2. ファイルの保存

「ファイルのダウンロード」画面が表示されますので、[保存]をクリックしてください。「名前を付けて保存」画面が表示されます。ファイルを保存するフォルダを選択してください。[保存]をクリックすることで「W21CA\_driver\_setup.exe」のダウンロードが開始されます。

ダウンロード完了の画面が表示されれば終了です。

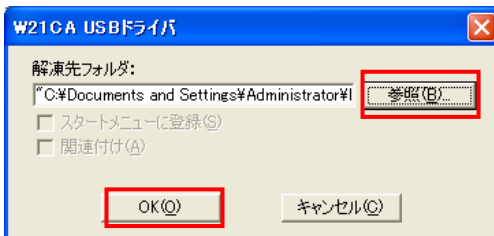
※ ダウンロード先はデスクトップ上など、分かりやすい場所を指定してください。



### 3. USBドライバの解凍

ダウンロードしたUSBドライバ「W21CA\_driver\_setup.exe」をダブルクリックしてください。

USBドライバの解凍先指定が表示されます。



### 4. 解凍先指定

USBドライバを解凍するフォルダの指定を行います。解凍先フォルダを変更される場合には[参照...]をクリックし、解凍先フォルダを指定してください。解凍先を指定後[OK]をクリックしてください。USBドライバの解凍が開始されます。

※ 解凍先はデスクトップ上など、分かりやすい場所を指定してください。

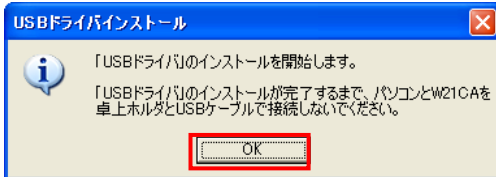
## ■ USBドライバ インストール手順

**注意！** インストールする場合は、Administrator(管理者)権限のあるユーザーアカウント(利用者資格)でインストール作業をしてください。



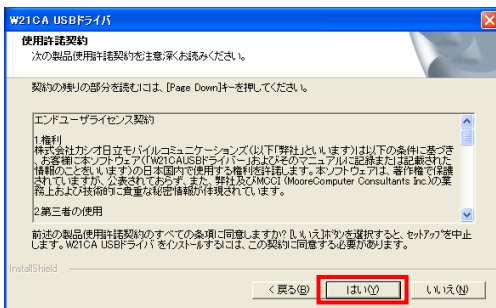
### 1. インストールを開始する

解凍後のフォルダ内にある、「Setup.exe」をダブルクリックして実行してください。USBドライバのインストールが開始されます。



### 2. 注意画面

USBドライバのインストールに関する注意事項が表示されます。内容を十分に確認してから[OK]をクリックしてください。

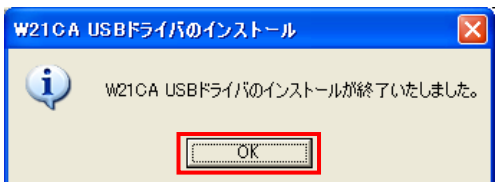


### 3. 「使用許諾契約書」画面

「使用許諾契約書」画面が表示されます。契約内容をよくお読みのうえ、[はい]をクリックしてください。

※ ご同意いただけない場合は、[いいえ]をクリックしてください。この場合、「USBドライバ」はインストールされません。

この後、インストール処理中の画面が表示され、自動的にインストールが行われます。しばらくお待ちください。



### 4. 「USBドライバ」のインストール完了画面

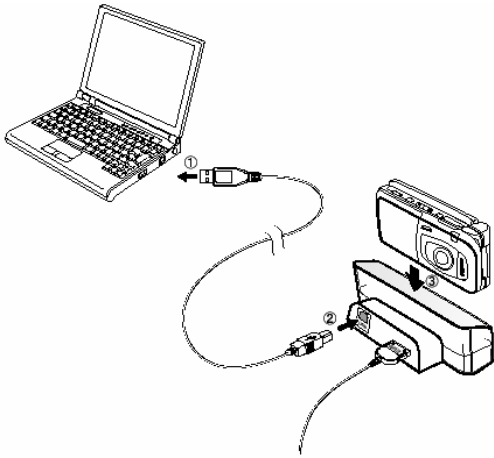
左の画面が表示されましたら、「USBドライバ」のインストールは完了です。[OK]をクリックしてください。

※ インストールを中止するとドライバのインストールを失敗しますので、ご注意ください。

## ■ パソコンへの接続

「USB ドライバ」のインストールが完了しましたら、以下の手順に従って、「W21CA」とパソコンを付属の「卓上ホルダ」と「USB ケーブル」を使用して接続してください。

**注意！ 必ず「USB ドライバ」のインストールが完了してから接続を行ってください。**



### 1. 接続作業

- ①「USBケーブル」をパソコンに接続してください。
- ②「卓上ホルダ」の USB 接続端子に貼ってある注意書きシールをはがし、「卓上ホルダ」と「USB ケーブル」を接続してください。
- ③「W21CA」の電源を入れ、待ち受け画面にしてから「卓上ホルダ」にセットしてください。

全ての接続が完了すると、パソコンが自動的に「W21CA」の認識を開始します。

- ※ USB ハブや延長ケーブルは使用しないでください。
- ※ パソコンに USB ポートが複数ある場合には、USB ポート毎に「W21CA」の認識を開始する場合があります。これは、パソコンが USB ポート毎に別の機器が接続されたと判断するためです。
- ※ USB ポートがパソコンのどこにあるのかご不明な場合は、パソコンの取扱説明書をご参照ください。

## ■ 接続状態の確認

パソコンが「USB ドライバ」ならびに「W21CA」を正常に認識しているか、次の手順で確認できます。

### 1. 接続作業

「パソコンへの接続」手順に従って、パソコンと「W21CA」を接続してください。

### 2. コントロールパネル

コントロールパネルを開いてください。

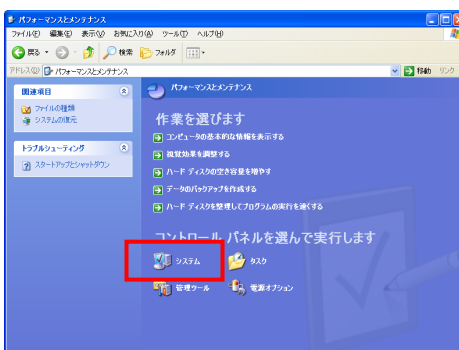
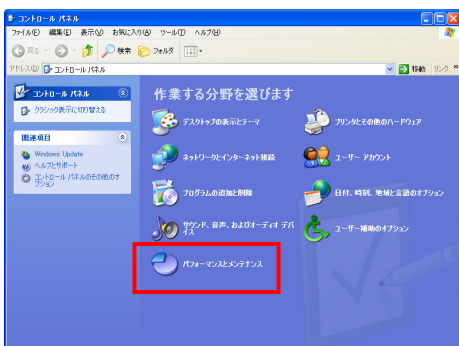
コントロールパネルの一覧から[システム]を選択しダブルクリックしてください。

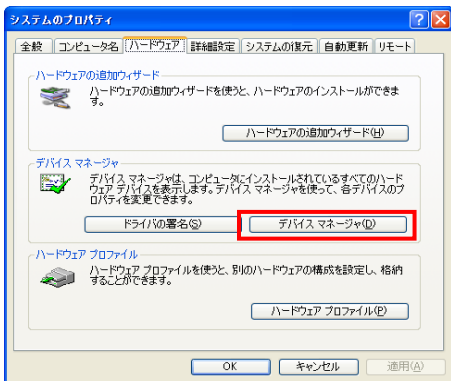
※ コントロールパネルの開き方 (Windows 2000)

Windowsの[スタート]—[設定]—[コントロールパネル]—[システム]をクリックしてください。

※ コントロールパネルの開き方 (Windows XP)

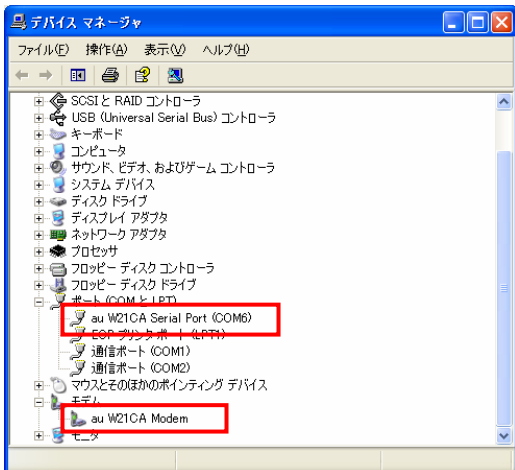
Windowsの[スタート]—[コントロールパネル]—[パフォーマンスとメンテナンス]—[システム]をクリックしてください。





### 3. システムのプロパティ

[ハードウェア]タブにある[デバイスマネージャ]をクリックしてください。



### 4. デバイスマネージャ

[ポート (COMとLPT)]をダブルクリックして[au W21CA Serial Port]が表示され、[モデム]をダブルクリックして[au W21CA Modem]が表示されていれば正常に接続されています。

- ※ デバイスマネージャで表示されない場合や“?”マークが表示されている場合には、「USB ドライバ」の再インストールを実行してください。
- ※ デバイスマネージャの上部メニューの[表示]設定を[デバイス(種類別)]にしてください。
- ※ COM の番号はパソコンの環境によって異なります。

## ■ 「USB ドライバ」の再インストール

「USB ドライバ」が正常にインストールできない場合や、「USB ドライバ」ならびに「W21CA」が正常に認識されていない場合には、「USB ドライバ」の再インストール(一度削除してからインストール)を行ってください。ここから「USB ドライバ」の再インストール手順を説明します。

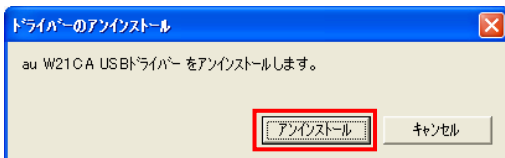
**注意！ 「USB ドライバ」の削除の途中で、一度パソコンの再起動が行われます。編集中のファイルや他のソフトウェアを開いているものがありましたら、あらかじめデータを保存し、終了しておいてください。**



### 1. 「USB ドライバ」の削除を開始する

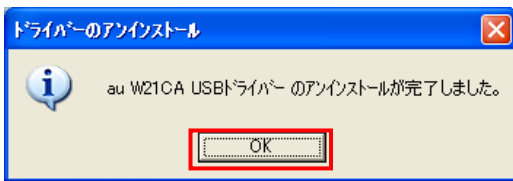
USB ドライバを解凍したフォルダにある、「USB ドライバ削除」プログラム「CA05Uninstall.exe」をダブルクリックしてください。「USB ドライバ」の削除が開始されます。

**注意！ 「卓上ホルダ」から「W21CA」を外してください。**



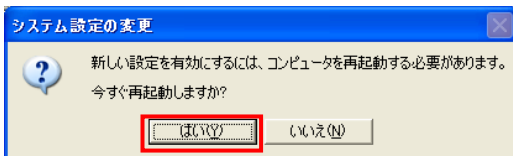
### 2. ドライバのアンインストール画面

「USB ドライバ」の削除を開始してよいか、確認する画面が表示されます。[アンインストール]をクリックしてください。



### 3. 「USB ドライバ」のアンインストール完了画面

左の画面が表示されましたら、「USB ドライバ」のインストールは完了です。[OK]をクリックしてください。



### 4. 再起動画面

パソコンの再起動実行を促す画面が表示されます。起動している他のアプリケーションを全て終了させ、「卓上ホルダ」から「W21CA」が外れていることを確認してから、[はい]をクリックしてください。パソコンが再起動されます。

### 5. 再起動後、「USB ドライバ」のインストール

「USB ドライバ」の削除後に再起動されましたら、「USB ドライバ」のインストールを行ってください。



## ■ コマンドリファレンス

### ● AT コマンド

AT コマンドは、“AT”に続いて“コマンド”と“パラメータ”を入力し、最後にエンターキーを押すとコマンドが実行されます。パラメータ値を省略した場合は“OK”を返します。なお、コマンドの入力は、大文字・小文字ともに可能です。

コマンド	コマンド名称	書式	解説
/	再実行	A/<CR>	直前の AT コマンドをもう一度実行します。
A	着信応答	ATA<CR>	着信応答します。
D	ダイヤル	ATD[ダイヤルナンバー]<CR>	ダイヤル発信します。
En	コマンドエコー	ATEn<CR>	パソコンに対してコマンドキャラクタをエコーバックするかどうかを設定します。 n=0: コマンドエコーしない n=1: コマンドエコーする(デフォルト値)
H	オフライン状態へ移行	ATH<CR>	オンラインコマンド状態から回線を切断し、オフライン状態へ移行します。
In	アイデンティフィケーション	ATIn<CR>	パラメータに従って要求内容をパソコンに通知します。 n=0: OK を返す n=1: 製品名 (W21CA) n=2: 対象移動機 (CDMA 1x WIN) n=3: 製造メーカー名 (CASIO) n=4: OK を返す n=5: OK を返す n=6: 電話番号表示 n=7: OK を返す
O	オンライン状態へ移行	ATO<CR>	オンラインコマンド状態からオンライン状態へ移行します。
Qn	リザルトコードの制御	ATQn<CR>	リザルトコードをパソコンへ返すかどうかを設定します。 n=0: リザルトコード送出あり(デフォルト値) n=1: リザルトコード送出なし
Vn	リザルトコードの選択	ATVn<CR>	パソコンへのリザルトコードを数字(短い形式)で返すか文字(長い形式)で返すかを設定します。 n=0: 数字 n=1: 文字(デフォルト値)
&Cn	DCD 信号の制御	AT&Cn<CR> ご注意: デフォルト値でご使用ください。	DCD (受信キャリア検出) 信号の動作を制御します。DCD 信号とは、相手からのキャリアを受信しているかどうかをパソコンへ知らせる信号です。 n=0: 常に DCD を ON n=1: バケット通信がアクティブのときのみ ON(デフォルト値)
&Dn	DTR 信号の制御	AT&Dn<CR> ご注意: デフォルト値でご使用ください。	DTR (データ端末レディ) 信号の動作を制御します。 n=0: 常に DTR を無視する n=1: オンライン状態で DTR 信号が ON から OFF になるとオンラインコマンド状態へ移行する n=2: オンライン状態で DTR 信号が ON から OFF になると回線を切断し、オフラインコマンド状態へ移行する(デフォルト値)
&F	工場出荷時設定への初期化	AT&F<CR>	各種コマンドのパラメータ値や S レジスタの内容を工場出荷時に戻します。
+++	オンラインコマンドモードへ移行	+++<CR>	オンライン状態からオンラインコマンド状態へ移行します。

### ● S レジスタ一覧

S レジスタは、通信用端末として使用するための各種設定を行います。

S レジスタの設定方法

“AT”に続いて“Sn=X”を入力する。(n: レジスタ番号、X: 設定値) (例) AT S0=2

S レジスタの参照方法

“AT”に続いて“Sn?”を入力する。設定値が表示される。(n: レジスタ番号) (例) AT S0?

レジスタ	内容	単位	初期値	設定範囲
S0	自動着信回数	回	0	0~255
S3	CR キャラクタコードの設定	-	13	13 のみ
S4	LF キャラクタコードの設定	-	10	10 のみ
S5	BS キャラクタコードの設定	-	8	8 のみ
S6	ダイヤル開始までの待ち時間の設定	秒	2	2~10
S7	キャリア検出許容時間	秒	50	1~50
S8	ダイヤルコマンドのポーズ時間	秒	2	0~255
S9	キャリア確定許容時間	0.1 秒	6	0~255
S10	キャリア損失許容時間	0.1 秒	14	1~255

### ● リザルトコード一覧

本製品がモデムとして動作する場合、パソコンなどからの AT コマンドに応答し、リザルトコードの形でパソコンに信号を送り、回線での動作状態を通知します。

使用できるリザルトコードには2つの形式があります。文字形式で長く詳しい応答と、数字形式で短い応答です。文字形式のコードは<CR><LF>で始まり、<CR><LF>で終了します。数字形式には先行するシーケンスはなく、<CR>で終了します。

数字	文字	説明
0	OK	コマンドライン実行確認のため、このリザルトコードを送ります。
1	CONNECT	オンラインモード状態に遷移した場合、このリザルトコードを送ります。
2	RING	着信中です。
3	NO CARRIER	オフラインモード状態に遷移した場合、このリザルトコードを送ります。
4	ERROR	コマンドライン構文エラー、実行不可能およびコマンドが存在しない場合、またパラメータ許容範囲内外の場合に、このリザルトコードを送ります。
7	BUSY	接続相手が話し中です。
29	DELAYED	通信が規制中の場合、このリザルトコードを送ります。

## ■ よくあるご質問

Q Windows 98/Me 用 Mac 用で使用できるドライバはありますか？

A 本ドライバは Windows 2000/XP 専用です。Windows 98/Me および Mac 用のドライバは提供していません。

Q 「W21CA」以外の携帯電話では使用できますか？

A 本ドライバは「W21CA」専用となっています。他の携帯電話ではご使用いただけません。

Q どのケーブルを利用できますか？

A 「W21CA」に付属の「卓上ホルダ」と「USB ケーブル」がご使用いただけます。また、au より発売されています「USB ケーブル WIN(0201HVA)」でも使用が可能です。他のケーブルについてはご使用いただけませんので、ご注意ください。

Q ドライバのインストールに失敗しました。また、[デバイスマネージャ]の中で[au W21CA Serial Port]/[au W21CA Modem] の前に“？”マークまたは“！”マークの付いています。どうすればよろしいでしょうか？

A 一度「USB ドライバ」の削除を行ってから、再度「USB ドライバ」のインストール作業を行ってください。詳しくは、【■ 「USB ドライバ」の再インストール】をご覧ください。

※デバイスマネージャの開き方は【■ 接続状態の確認】をご覧ください。

Q [デバイスマネージャ]の中に[au W21CA Serial Port]/[au W21CA Modem]が表示できません。

A [デバイスマネージャ]で表示メニューを「デバイス(種別)」にしてください。

※デバイスマネージャの開き方は【■ 接続状態の確認】をご覧ください。

Q インターネット接続方法は？

A au.NET または Packet WIN 対応のプロバイダを利用して、インターネット接続を行えます。au.NET および Packet WIN 対応のプロバイダに関する詳しい内容は <http://www.au.kddi.com/data/provider/index.html> をご覧ください。

Q 「USB ドライバ」のインストールに関するお問合せは？

A 下記の au お客様センター(総合案内)へお問合せください。

一般電話から 0077-7-111(通話料金無料) au 電話から 局番なしの 157 番(通話料金無料)